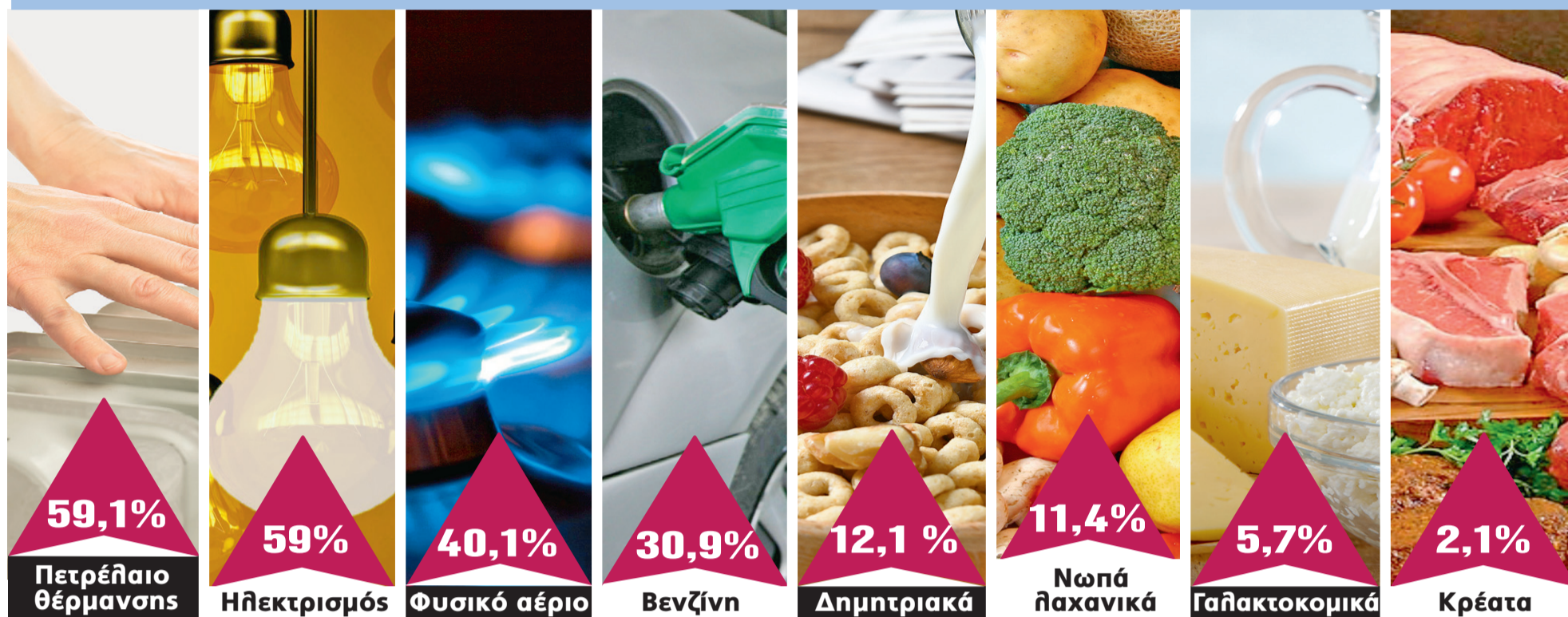


**Η διακύμανση των τιμών σε προϊόντα και υπηρεσίες από 1/1/2010 έως 31/12/2016**

**ΑΥΞΗΣΕΙΣ ΕΩΣ 20%**

# Νέο κύμα ανατιμήσεων βάζει φωτιά στα εισοδήματα

Οι αυξήσεις των έμμεσων φόρων πυροδοτούν νέο κύμα ακρίβειας στην αγορά σε βασικά αγαθά όπως τα τρόφιμα. Βιομηχανίες τροφίμων και εμπορικές επιχειρήσεις έχουν, σύμφωνα με πληροφορίες της «R», αποστείλει στα σούπερ μάρκετ τους νέους «τσουχτερούς» τιμοκαταλόγους

Του **ΔΗΜΗΤΡΗ ΧΡΙΣΤΟΥΛΙΑ**  
d.christoulias@realnews.gr

**Α**ντιμέτωποι με ένα νέο κύμα ακρίβειας σε εκατοντάδες προϊόντα και υπηρεσίες θα βρεθούν οι καταναλωτές. Σύμφωνα με πληροφορίες της Realnews, ήδη ορισμένες βιομηχανίες τροφίμων και εμπορικές επιχειρήσεις έχουν αποστείλει στις αλυσίδες σούπερ μάρκετ νέους τιμοκαταλόγους, που περιλαμβάνουν ανατιμήσεις που φθάνουν ακόμη και το 20%. Ειδικότερα, η λίστα της ακρίβειας περιλαμβάνει ανατιμήσεις στον καφέ από 3% έως 20%, στο πυρηνέλαιο κατά 17%, στο ελαιόλαδο κατά 12%, στα παιδικά γάλατα και στις βρεφικές πάνες έως 5% και στα πατατάκια κατά 3%. Αυτές είναι ορισμένες μόνο από τις ανατιμήσεις που θα γίνουν το επόμενο διάστημα, καθώς οι περισσότερες εταιρείες δεν μπορούν να απορροφήσουν για άλλη μια φορά το αυξημένο κόστος που προκύπτει από την άνοδο των έμμεσων φόρων σε μια σειρά από προϊόντα και κυρίως στα καύσιμα. Και αυτό γιατί ένα από τα βασικά κόστη μιας βιομηχανίας είναι το πετρέλαιο, τόσο για την παραγωγή όσο και για τη διακίνηση των προϊόντων της. Μάλιστα, όπως επισημαίνουν στην «R» εκπρόσωποι της βιομηχανίας τροφίμων και των μεταφορικών εταιρειών, πλέον αδυνατούν να απορροφήσουν την αύξηση κόστους που προέρχεται από τη φορολογική πολιτική του κράτους, η οποία αλλάζει πολλές φορές μέσα στον χρόνο. Όπως λένε, δεν υπάρχουν περιθώρια μετά τις αλληπάλληλες φορολογικές και ασφαλιστικές επιβαρύνσεις των τελευταίων ετών.

Οι νέες αυξήσεις στις τιμές βασικών αγαθών θα αρχίσουν να περνούν το τελευταίο δεκαή-

μερο του Ιανουαρίου και σταδιακά στα ράφια των καταστημάτων τροφίμων και ανάλογα με τα αποθέματα που διαθέτουν στις αποθήκες τους. Και όλα αυτά τη στιγμή που η κατανάλωση τροφίμων βρίσκεται στο ναδίρ, καθώς εκτιμάται ότι από το 2010 μέχρι σήμερα έχει μειωθεί σε ποσοστό της τάξης του 10%. Επίσης, η δαπάνη των νοικοκυριών για τρόφιμα έχει περιορισθεί τουλάχιστον κατά 12,5%, ενώ, σύμφωνα με τα στοιχεία της Ευρωπαϊκής Κεντρικής Τράπεζας, μόνο το διάστημα από το 2009 έως το 2014 το μέσο ετήσιο εισόδημα των Ελλήνων πολιτών μειώθηκε κατά 33,5%, φτάνοντας στα 17.600 ευρώ, από 23.500 ευρώ. Ενώ σύμφωνα με έκθεση της Γενικής Συνομοσπονδίας Εργατών Ελλάδος το διαθέσιμο εισόδημα μειώθηκε κατά 43 δισ. ευρώ την περίοδο από το 2010 έως το 2015.

Την ίδια στιγμή, σύμφωνα με τον Σύνδεσμο Ελληνικών Βιομηχανιών Τροφίμων και Ποτών, η μέση οικονομική δαπάνη για αγορές αγαθών και υπηρεσιών σε τρέχουσες τιμές το 2008 έφτανε τα 2.120 ευρώ, το 2012 για τη μέση οικογένεια είχε περιοριστεί στα 1.637 ευρώ και το 2016 εκτιμάται ότι μειώθηκε στα 1.502 ευρώ. Επιπροσθέτως, το ποσοστό που αντιπροσωπεύουν τα είδη διατροφής στη σύνθεση της δαπάνης αυτής το 2008 βρισκόταν στο 16,4%, το 2014 στο επίπεδο του 20,8% και για τα φτωχότερα νοικοκυριά στο 39%! Δηλαδή σχεδόν το μισό εισόδημα ενός φτωχού νοικοκυριού πηγαίνει στην αγορά βασικών αγαθών.

Σε αυτό το διάστημα, παρόλο που τους τελευταίους 45 μήνες -δηλαδή σχεδόν τέσσερα χρόνια- η ελληνική οικονομία βρισκόταν σε κατάσταση αποπληθωρισμού, οι τιμές σε βασικά



**άρθρο**  
του **ΝΙΚΟΛΑΟΥ**  
**ΡΟΔΟΠΟΥΛΟΥ\***

\* Πρόεδρος της Ελληνικής Εταιρείας Logistics

## «Περισσότερη ύφεση»

■ **Η ΕΛΛΗΝΙΚΗ** επιχειρηματικότητα διανύει έναν ακόμη χρόνο βαθιάς ύφεσης. Ο τομέας της εφοδιαστικής αλυσίδας, αντίστοιχα, βρίσκεται σε μια επικίνδυνη «εκκρεμότητα». Η έμμεση και άμεση υπερφορολόγηση των ελληνικών επιχειρήσεων, το νέο ασφαλιστικό, το ανύπαρκτο τραπεζικό σύστημα και μια σειρά άλλων σημαντικών καθυστερήσεων το μόνο που μπορούν να προσφέρουν είναι περισσότερη ύφεση. Όσο καλή πρόθεση και αν έχουν οι επιχειρήσεις του κλάδου να απορρο-

φήσουν νέες αυξήσεις τιμών από τους φόρους στα καύσιμα, είναι σαφές ότι κάτι τέτοιο δεν μπορούν να το κάνουν εσασεί. Είναι θέμα επιβίωσης. Αναγκαστικά, μέρος των αυξήσεων θα μετακυλίσει στους καταναλωτές - με την ανύπαρκτη σχεδόν αγοραστική δύναμη.

Θα πρέπει να γίνει κατανοητό ότι η ελληνική επιχειρηματικότητα (τονίζοντας το «ελληνική») είναι ο μοναδικός παράγοντας που μπορεί να δημιουργήσει πλούτο σε μια νέα πλατφόρμα ανάπτυξης.