



**ΓΕΝΙΚΟ ΠΡΟΞΕΝΕΙΟ ΤΗΣ ΕΛΛΑΔΟΣ ΣΤΟ ΝΤΥΣΣΕΛΝΤΟΡΦ  
ΓΡΑΦΕΙΟ ΟΙΚΟΝΟΜΙΚΩΝ & ΕΜΠΟΡΙΚΩΝ ΥΠΟΘΕΣΕΩΝ**

---

**Η ΑΓΟΡΑ ΟΙΝΟΥ ΤΗΣ ΓΕΡΜΑΝΙΑΣ 2014-2015  
ΟΙΝΟΠΑΡΑΓΩΓΙΚΕΣ ΖΩΝΕΣ ΑΡΜΟΔΙΟΤΗΤΟΣ ΓΡ. ΟΕΥ ΝΤΥΣΣΕΛΝΤΟΡΦ  
ΠΟΡΕΙΑ ΚΛΑΔΟΥ & ΕΛΛΗΝΙΚΕΣ ΕΞΑΓΩΓΕΣ**

---



---

**Ερευνα αγοράς Γρ. ΟΕΥ Ντύσσελντορφ με την ευκαιρία της PROWEIN 2016  
Στοιχεία Φεβρουαρίου 2016**

---

## Περιεχόμενα

|   |    |
|---|----|
| A. Κατανάλωση οίνου στη Γερμανία .....  | 3  |
| I. Καταναλωτικές τάσεις – συνήθειες.....  | 4  |
| II. Κατανάλωση Rose και λευκού οίνου 2014.....  | 4  |
| B. Παραγωγή οίνου στη Γερμανία .....  | 4  |
| I. Καλλιέργειες – Παραγωγή - Καλλιεργούμενες εκτάσεις.....  | 4  |
| II. Οινοπαραγωγικές ζώνες στη Γερμανία .....  | 5  |
| III. Παραγωγή οίνου στη Γερμανία 2014 .....   | 8  |
| V. Παραγωγή οίνου στη Γερμανία 2007-2014.....   | 10 |
| Γ. Εξαγωγές-Εισαγωγές .....   | 11 |
| I. Εισαγωγές οίνου στη Γερμανία 2015 .....  | 11 |
| • Εισαγωγές Γερμανίας Δασμολογική Κλάση 220429- Άλλα κρασιά σε δοχεία με περιεχόμενο άνω των >2l..... | 12 |
| • Εισαγωγές Γερμανίας Δασμολογική Κλάση 220421 Άλλα κρασιά σε δοχεία με περιεχόμενο <=2l 2014.....    | 13 |
| II. Εισαγωγές οίνου Γερμανίας – Είδος κρασιού .....   | 13 |
| III. Εξαγωγές οίνου Γερμανίας-Χώρες προορισμού.....   | 15 |
| • Γερμανικές Εξαγωγές σε ποσότητα, όγκο, χρώμα, στοιχεία 2013/2014 .....                              | 15 |
| V. Κύκλος εργασιών οινοποιίας 2014.....   | 17 |
| VII. Κανάλια Διανομής οίνου στη γερμανική αγορά – Χαρακτηριστικά της αγοράς. ....                     | 17 |
| VIII. Ιδιωτική ετικέτα στη γερμανική αγορά.....   | 18 |
| Δ. Εισαγωγές- Εξαγωγές οίνου Ελλάδος-Γερμανίας 2015.....  | 18 |
| E. Είσοδος στην αγορά της Γερμανίας.....  | 20 |
| ΣΚΕΨΕΙΣ & ΠΡΟΤΑΣΕΙΣ ΣΥΝΤΑΚΤΩΝ ΓΙΑ ΤΗΝ ΠΟΡΕΙΑ ΤΟΥ ΕΛΛΗΝΙΚΟΥ ΚΡΑΣΙΟΥ ΣΤΗΝ ΓΕΡΜΑΝΙΚΗ ΑΓΟΡΑ .....         | 20 |
| Παράρτημα .....   | 22 |

## A. Κατανάλωση οίνου στη Γερμανία

Η Γερμανία διαθέτει παράδοση στην κατανάλωση κρασιού και διαχρονική σταθερότητα και ως εκ τούτου η εμπορία οινικών προϊόντων δεν επηρεάζεται από περιοδικές διακυμάνσεις στην κατανάλωση άλλων αλκοολούχων ποτών. Ενώ κατά την περίοδο 2007-2014, η κατανάλωση οινοπνευματώδων ποτών μειώθηκε κατά -3%, η κατανάλωση οίνου σημείωσε σταθερή πορεία, με την κατανάλωση μπίρας να χάνει ακόμα περισσότερο έδαφος και να ανέρχεται σε -3,0%.

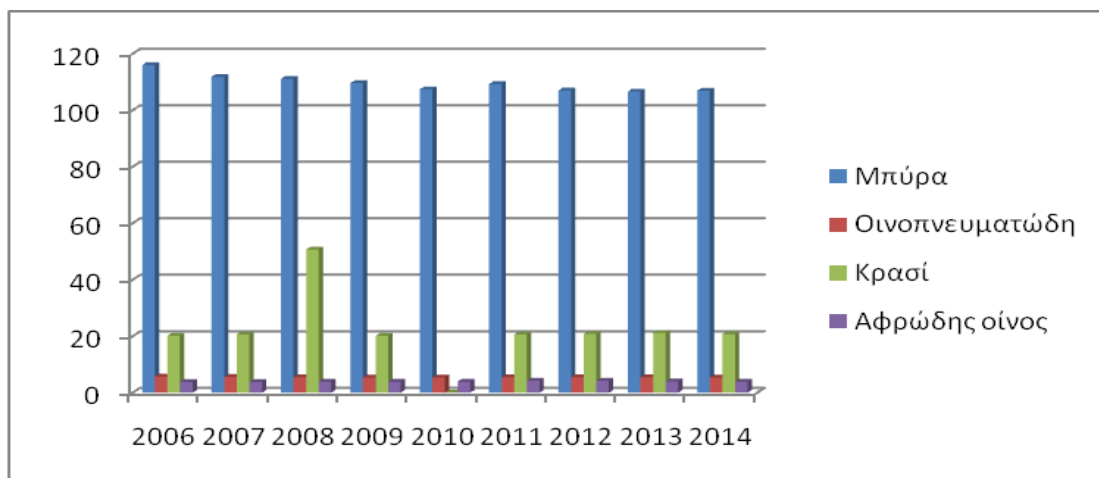
Το 2014 η κατά κεφαλήν κατανάλωση οίνου στη Γερμανία παρουσίασε ανεπαίσθητη μείωση -1,9% ανερχόμενη στα 20,7 λίτρα ετησίως. Όπως φαίνεται και από τον παρακάτω πίνακα, σύμφωνα με στατιστικά στοιχεία της Ομοσπονδιακής Ένωσης της Βιομηχανίας Οινοπνευματώδων Ποτών της Γερμανίας -Bundesverband der Deutschen Spirituosen-Industrie und -Importeure e. V. παρατηρείται μία σταδιακή πτώση στην κατανάλωση μπίρας στη Γερμανία, αν και βέβαια εξακολουθεί να κατέχει την πρώτη θέση στις προτιμήσεις των γερμανών καταναλωτών αλκοολούχων ποτών. Το κρασί διατηρεί τη δεύτερη θέση με κατά μέσο όρο κατά κεφαλή κατανάλωση την επταετία 2008-2014 περίπου 20 λίτρων ετησίως.

Κατά κεφαλήν κατανάλωση οινοπνευματωδών ποτών στη Γερμανία (σε λίτρα) 2008-2014

|                       | 2008  | 2009  | 2010  | 2011  | 2012  | 2013  | 2014  |
|-----------------------|-------|-------|-------|-------|-------|-------|-------|
| <b>Μπίρα</b>          | 111,1 | 109,6 | 107,4 | 107,2 | 107,3 | 106,6 | 106,9 |
| <b>Οινοπνευματώδη</b> | 5,5   | 5,4   | 5,4   | 5,5   | 5,5   | 5,5   | 5,4   |
| <b>Κρασί</b>          | 20,7  | 20,1  | 20,5  | 20,6  | 20,8  | 21,1  | 20,7  |
| <b>Αφρώδης οίνος</b>  | 3,9   | 3,9   | 3,9   | 4,2   | 4,2   | 4     | 3,9   |
| <b>Σύνολο</b>         | 141,2 | 139   | 137,2 | 139,6 | 137,8 | 137,8 | 136,9 |

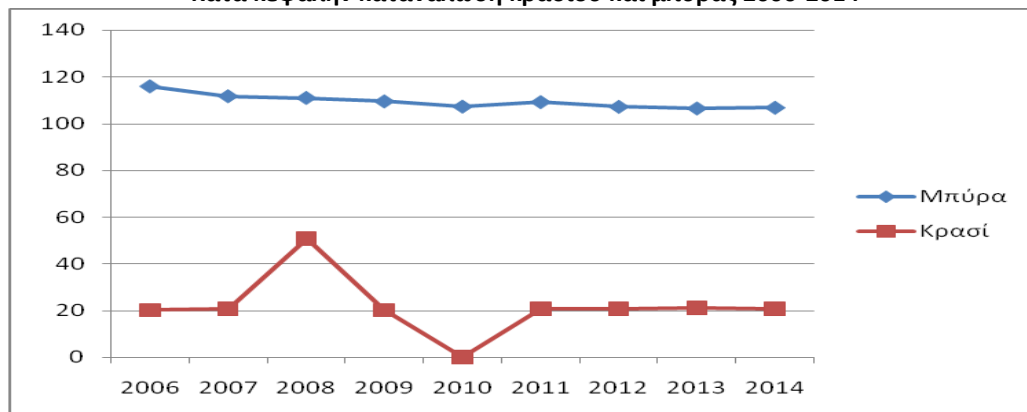
Πηγή: Bundesverband der Deutschen Spirituosen-Industrie und -Importeure e. V.

Κατά κεφαλήν κατανάλωση οινοπνευματωδών ποτών στη Γερμανία (σε λίτρα) 2006-2014



Πηγή: Bundesverband der Deutschen Spirituosen-Industrie und -Importeure e. V.

Κατά κεφαλήν κατανάλωση κρασιού και μπίρας 2006-2014



Πηγή: Bundesverband der Deutschen Spirituosen-Industrie und -Importeure e. V.

Το 2014 η κατά κεφαλήν κατανάλωση κρασιού ανήλθε σε 20,7 λίτρα, σημειώνοντας ανεπαίσθητη μείωση - 1,9%. Πριν από δέκα χρόνια, η ετήσια κατανάλωση κρασιού ανέρχονταν κατά μέσο όρο σε 19,8 λίτρα ανά άτομο. Το σύνολο της κατανάλωσης κρασιού αντιπροσωπεύει τόσο την κατανάλωση έξω από το σπίτι, όπως σε εστιατόρια, όσο και τις αγορές κρασιού των νοικοκυριών και των εμπόρων. Με βάση τον όγκο της ζήτησης η γερμανική αγορά κρασιού είναι η τέταρτη μεγαλύτερη αγορά καταναλωτών κρασιού στον κόσμο. Η μεγαλύτερη είναι η Γαλλία και ακολουθούν οι ΗΠΑ και η Ιταλία.

## I. Καταναλωτικές τάσεις – συνήθειες

Σύμφωνα με ειδικούς οινολόγους τα τελευταία χρόνια η γερμανική αγορά οίνου, στην οποία ανέκαθεν κατα κύριο λόγο κυριαρχούσε το λευκό κρασί, στράφηκε σταδιακά στην κατανάλωση κόκκινου κρασιού. Ωστόσο, από το 2008, μια αλλαγή στις ισχύουσες διατροφικές συνήθειες αύξησε εκ νέου το μερίδιο αγοράς του λευκού κρασιού. Η συνειδητοποίηση της σχέσης μεταξύ διατροφής και υγείας οδήγησε στην αυξημένη κατανάλωση ελαφρύτερου φαγητού. Κατά συνέπεια, οι καταναλωτές άρχισαν να επιλέγουν συχνότερα το λευκό και ροζέ κρασί, που συνοδεύουν καλύτερα το ελαφρύ φαγητό. Η κατανάλωση του λευκού και ροζέ κρασιού αναμένεται να παραμείνει ισχυρή. Οι καταναλωτές θα συνεχίσουν να καταναλώνουν περισσότερο ελαφριά φαγητά ενώ τα αντίστοιχα ελαφρά/αρωματικά κρασιά θα παραμείνουν ως τάση. Με την μόδα να παίζει σημαντικό ρόλο και στη γερμανική αμπελοοικονομική αγορά και ενώ στο παρελθόν, τα ελαφριά κρασιά, όπως τα αρωματικά κρασιά, το γλυκό λευκό κρασί και ροζέ δεν θεωρούνταν «cool» από τους νέους καταναλωτές, σήμερα οι εν λόγω καταναλωτές είναι περισσότερο συνειδητοποιημένοι και τα επιλέγουν συχνότερα. Αυτά τα κρασιά έχουν συχνά χαμηλή περιεκτικότητα σε αλκοόλ και είναι ιδιαίτερα δημοφιλή μεταξύ των νέων γυναικών που είναι γενικά ευαισθητοποιημένες στις νέες τάσεις της μόδας και της υγιεινής διατροφής.

## II. Κατανάλωση Rose και λευκού οίνου 2014

Η υψηλή κατανάλωση λευκού κρασιού που παρατηρείται τα τελευταία χρόνια συνεχίστηκε ως τάση και το 2014. Τα λευκά κρασιά αποτέλεσαν το 42% των πωλήσεων κρασιού, που αντιπροσωπεύει αύξηση κατά μία ποσοστιαία μονάδα από το προηγούμενο έτος, παρά το γεγονός ότι οι Γερμανοί καταναλωτές αγόρασαν 48% κόκκινο κρασί. Από το 2008, το ποσοστό αυτό έχει μειωθεί κατά πέντε ποσοστιαίες μονάδες και αύξησε το λευκό κρασί κατά τέσσερις ποσοστιαίες μονάδες. Επιπλέον, ο οίνος ροζέ έχει μερίδιο αγοράς 9-10%. Το ροζέ κρασί κατέγραψε μικρή αύξηση του όγκου των πωλήσεων κατά το παρελθόν έτος, ωστόσο, το μερίδιο αγοράς παρέμεινε αμετάβλητο σε σύγκριση με το προηγούμενο έτος.

## B. Παραγωγή οίνου στη Γερμανία

### I. Καλλιέργειες – Παραγωγή - Καλλιεργούμενες εκτάσεις

Σύμφωνα με στατιστικά στοιχεία του Παγκοσμίου Οργανισμού Αμπέλου και Οίνου που εδρεύει στο Παρίσι, η Γερμανία κατατάσσεται από πλευράς καλλιεργούμενων εκτάσεων αμέσως μετά την Ελλάδα (13<sup>η</sup> θέση) στη 14η θέση μεταξύ των οινοπαραγωγών χωρών παγκοσμίως. Οι εκτάσεις για αμπελοκαλλιέργειες στη Γερμανία αυξήθηκαν κατά τη δεκαετία του '90 από τα 95 στις 102 χιλιάδες εκτάρια, σημειώνοντας αύξηση 7,4%. Από το 2010 οι αμπελουργικές εκτάσεις της χώρας καλύπτουν σταθερά 102 χιλιάδες εκτάρια.

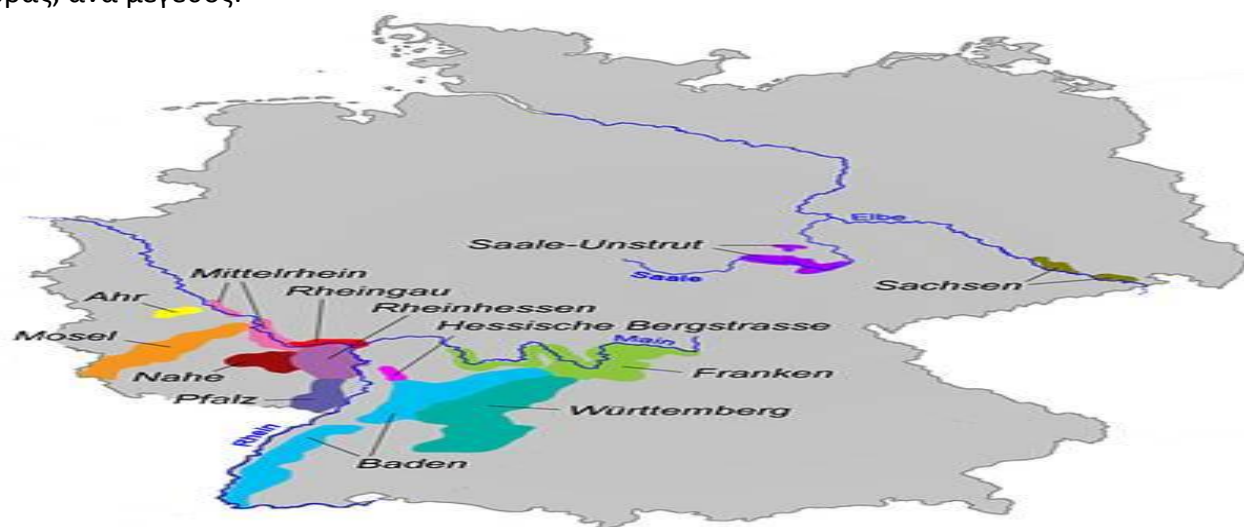
|   |         | Αμπελουργικές εκτάσεις (σε χιλ. εκτάρια) |       |       |       |       |       |       |
|---|---------|--|-------|-------|-------|-------|-------|-------|
|   |         | 1990                                     | 2000  | 2010  | 2011  | 2012  | 2013  | 2014  |
| 1 | Ισπανία | 1.532                                    | 1.174 | 1.082 | 1.032 | 1.017 | 1.021 | 1.021 |
| 2 | Κίνα    | --                                       | --    | 539   | 560   | 709   | 760   | 799   |
| 3 | Γαλλία  | 939                                      | 917   | 818   | 806   | 792   | 793   | 792   |
| 4 | Ιταλία  | 1.024                                    | 908   | 795   | 776   | 712   | 705   | 690   |
| 5 | Τουρκία | 581                                      | 581   | 514   | 508   | 497   | 504   | 502   |

|    |                 |           |            |            |            |            |            |            |
|----|-----------------|-----------|------------|------------|------------|------------|------------|------------|
| 6  | ΗΠΑ             | 301       | 413        | 404        | 407        | 412        | 424        | 425        |
| 7  | Αργεντινή       | 210       | 209        | 228        | 218        | 222        | 224        | 227        |
| 8  | Πορτογαλία      | 379       | 261        | 243        | 240        | 233        | 229        | 224        |
| 9  | Χιλή            | 120       | 174        | 200        | 200        | 206        | 208        | 211        |
| 10 | Ρουμανία        | 245       | 248        | 205        | 204        | 192        | 192        | 192        |
| 11 | Αυστραλία       | 59        | 140        | 170        | 170        | 162        | 157        | 152        |
| 12 | Ν. Αφρική       | 100       | 117        | 131        | 131        | 135        | 133        | 132        |
| 13 | Ελλάδα          | 150       | 129        | 115        | 111        | 110        | 110        | 110        |
| 14 | <b>Γερμανία</b> | <b>95</b> | <b>105</b> | <b>102</b> | <b>102</b> | <b>102</b> | <b>102</b> | <b>102</b> |
| 15 | Βραζιλία        | --        | --         | 92         | 92         | 91         | 90         | 89         |
| 16 | Ουγγαρία        | 138       | 91         | 68         | 65         | 64         | 64         | 65         |
| 17 | Αυστρία         | 58        | 51         | 50         | 46         | 44         | 44         | 45         |
| 18 | Νέα Ζηλανδία    | 6         | 13         | 37         | 37         | 38         | 38         | 38         |
| 19 | Ελβετία         | 15        | 15         | 15         | 15         | 15         | 15         | 15         |
|    | Παγκοσμίως      | 8.381     | 7.847      | 7.645      | 7.499      | 7.498      | 7.546      | 7.554      |
|    | ΕΕ              | 4.121     | 3.547      | 3.654      | 3.554      | 3.429      | 3.418      | 3.399      |

Πηγή: Deutsches Weininstitut, Office International de la Vigne et du Vin, Paris

## II. Οινοπαραγωγικές ζώνες στη Γερμανία

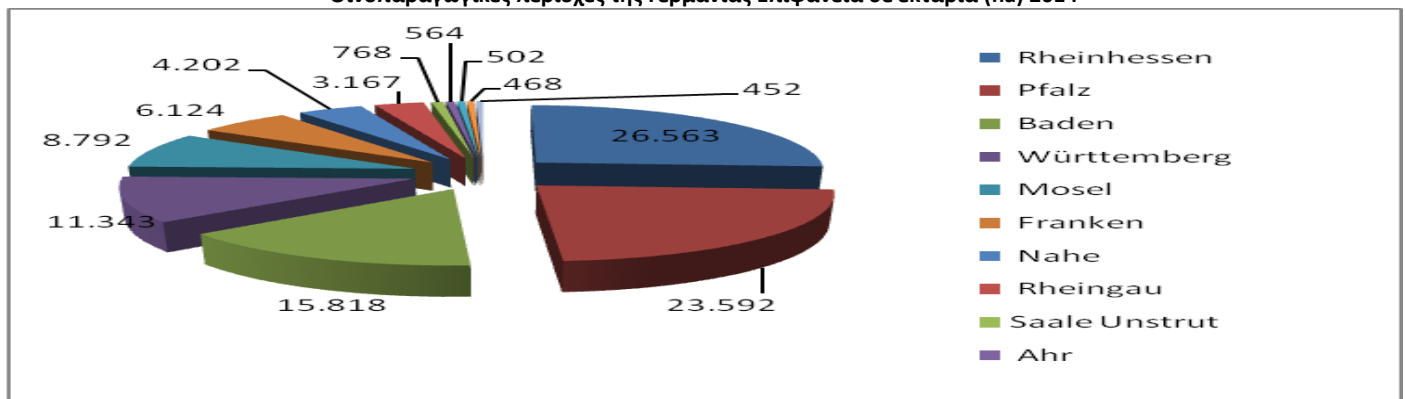
Στη Γερμανία υπάρχουν δεκατρείς οινοπαραγωγικές περιοχές, με μεγαλύτερες τις περιοχές της Rheinhessen, Pfalz, Baden, Württemberg, Mosel κλπ. Στον παρακάτω πίνακα παρουσιάζεται κατάταξη των οινοπαραγωγικών περιοχών της Γερμανίας που χωροταξικά συγκεντρώνονται κυρίως στο νοτιοδυτικό τμήμα της χώρας, ανά μέγεθος:



Οινοπαραγωγικές περιοχές της Γερμανίας Επιφάνεια σε εκτάρια (ha) 2014

|                               |         |
|-------------------------------|---------|
| 1 Rheinhessen                 | 26.563  |
| 2 Pfalz                       | 23.592  |
| 3 Baden                       | 15.818  |
| 4 Württemberg                 | 11.343  |
| 5 Mosel                       | 8.792   |
| 6 Franken                     | 6.124   |
| 7 Nahe                        | 4.202   |
| 8 Rheingau                    | 3.167   |
| 9 Saale Unstrut               | 768     |
| 10 Ahr                        | 564     |
| 11 Sachsen                    | 502     |
| 12 Mittelrhein                | 468     |
| 13 Hessische Bergstrasse      | 452     |
| Σύνολο                        | 102.355 |
| Πηγή: Statistisches Bundesamt |         |

Οινοπαραγωγικές περιοχές της Γερμανίας Επιφάνεια σε εκτάρια (ha) 2014



Πηγή: Statistisches Bundesamt

### α) Αμπελοοινικές περιοχές και σημαντικότερες ποικιλίες. Περιοχή αρμοδιότητας Γρ. ΟΕΥ Ντύσσελντορφ – Rheinhessen- Pfalz- Mosel - Nahe – Ahr- Mittelrhein.

Εκ των δεκατριών οινοπαραγωγικών περιφερειών που παράγουν οίνους ποιότητας στη Γερμανία, έξι (Rheinhessen, Pfalz, Mosel, Nahe, Mittelrhein και Ahr) βρίσκονται στη Ρηνανία-Παλατινάτο, με 65% έως 70% της παραγωγής οινοποιήσιμων σταφυλιών στη Γερμανία να έχουν την προέλευσή τους εκεί.

Η Ρηνανία-Παλατινάτο είναι ο μεγαλύτερος παραγωγός κρασιού της Γερμανίας. Η πρωτεύουσα, Μάιντς, ονομάζεται και πρωτεύουσα της γερμανικής οινικής βιομηχανίας, είναι έδρα του γερμανικού Ινστιτούτου Οίνου, και του Συνδέσμου Verband Deutscher Prädikats-und Qualitätsweingüter. Συνολικά 13000 οινοπαραγωγοί παράγουν το 80%-90% των συνολικών εξαγωγών της Γερμανίας στο προϊόν αυτό. Τέλος η περιοχή θεωρείται παγκόσμιος παίκτης και στην παραγωγή – εξαγωγή αφρωδών οίνων με μεγάλες εξαγωγές ειδικά από την Schloss Wachenheim Group με έδρα την πόλη Trier. Παρακάτω παρατίθεται περιγραφή των σημαντικότερων οινοπαραγωγικών περιοχών που υπάγονται στην γεωγραφική αρμοδιότητα του Γρ. ΟΕΥ Ντύσσελντορφ, καθώς και οι σημαντικότερες ποικιλίες που καλλιεργήθηκαν το 2015.

#### Rheinhessen

Η μεγαλύτερη αμπελοοινική περιοχή είναι η περιοχή Rheinhessen με 26.582 εκτάρια και με την ποικιλία Riesling να καλλιεργείται στο μεγαλύτερο μέρος, ακολουθούμενη από τις επίσης ποικιλίες παραγωγής λευκού οίνου Müller-Thurgau, Dornfelder, Silvaner, ενώ καλλιεργούνται και οι ερυθρές ποικιλίες Spätburgunder, Portugieser και Dornfelder σε μικρότερη ασφαλώς έκταση. Ο Σεπτέμβριος αποδείχθηκε ένας σχεδόν τέλειος μήνας για τη συγκομιδή: οι ημέρες ήταν ευχάριστα ζεστές με δροσερές νύχτες, γεγονός που συνέβαλε στο να διατηρηθούν τα σταφύλια υγιή και να αποκτήσουν έντονο άρωμα. Σε γενικές γραμμές ο όγκος συγκομιδής για το 2015 ανήλθε σε 2,5 εκατομμύρια

εκατόλιτρα, ελαφρώς κάτω από τον μέσο ιστορικό όρο. Λόγω βέλτιστης ωριμότητας των φρούτων, τα κόκκινα κρασιά μπόρεσαν να αναδείξουν βαθύ χρώμα, ενώ τα λευκά κρασιά αναμένεται να αναδείξουν ένα παραδοσιακό στυλ, με συγκρατημένα επίπεδα οξύτητας. Οι λάτρεις του κρασιού μπορούν να προσβλέπουν σε κλασικά, ώριμα κρασιά Rheinhessen.

#### **Pfalz**

Ακολουθεί το Παλατινάτο με 23.567 εκτ και σημαντικότερη καλλιεργήσιμη ποικιλία το Riesling με 5.737 ha, ακολουθούμενη από τις ποικιλίες λευκού οίνου Müller-Thurgau, αλλά και ερυθρού οίνου Dornfelder, Spätburgunder και Portugieser. Οι μήνες Απρίλιος και Μάιος ήταν δίχως βροχές και ο Ιούλιος και ο Αύγουστος ήταν εξαιρετικά ζεστοί. Ωστόσο, οι βροχές και λίγη δροσία στα τέλη του Αυγούστου βοήθησαν στο να προληφθεί η ανεξέλεγκτη ξηρότητα. Τα σταφύλια ήταν ώριμα και υγιή, επιτρέποντας την έγκαιρη συγκομιδή. Συνολικά, οι συνθήκες ήταν εξαιρετικές και οι ποικιλίες Pinot δείχνουν μια εξαιρετική ισορροπία στην οξύτητα και δίνουν κομψές γεύσεις. Οι βέλτιστες καιρικές συνθήκες επέτρεψαν τις αρωματικές ποικιλίες, όπως Gewürztraminer, Scheurebe και Sauvignon Blanc να αξιοποιήσουν πλήρως τις δυνατότητές τους. Ο συνολικός όγκος συγκομιδή στο Παλατινάτο ανήλθε σε 2,2 εκατομμύρια εκατόλιτρα, ή περίπου 1% κάτω από τον ιστορικό μέσο όρο.

#### **Mosel**

Η περιοχή Mosel παράγει μόνο λευκούς οίνους και συγκεκριμένα τις ποικιλίες Riesling, Müller-Thurgau και Elbling. Οι τελευταίες εκτιμήσεις δείχνουν ότι το σύνολο της συγκομιδής για το 2015 ανήλθε συνολικά σε 795.000 εκατόλιτρα 3% κάτω από τον ιστορικό μέσο όρο και 8% σε σχέση με το 2014.

Η κύρια συγκομιδή ξεκίνησε με Müller-Thurgau στο τελευταίο δεκαήμερο του Σεπτεμβρίου, που ακολουθείται από τις ποικιλίες Pinot και Elbling. Η συγκομιδή του 2015 θα παράγει φρουτώδεις καρπούς, ισορροπημένα λευκά κρασιά, με μια υπέροχη αλληλεπίδραση γλυκύτητας και οξύτητας. Τα κόκκινα κρασιά, τα οποία αποτελούν το 10% της παραγωγής και οι επισκέπτες της περιοχής Mosel μπορούν να προσβλέπουν σε κρασιά υψηλής ποιότητας.

#### **Nahe**

Η σημαντικότερη ποικιλία που καλλιεργείται είναι το Riesling ακολουθούμενο από τις ποικιλίες παραγωγής λευκού οίνου Müller-Thurgau, και ερυθρού οίνου Spätburgunder και Dornfelder. Το σύνολο συγκομιδής για το 2015 εκτιμάται σε 340.000 εκατόλιτρα, περίπου το ίδιο με πέρυσι και ελαφρώς πάνω από τον ιστορικό μέσο όρο. Το κλίμα ήταν πολύ ζεστό και ξηρό και επιτάχυνε τη διαδικασία ωρίμανσης των σταφυλιών. Φρουτώδη λευκά κρασιά, καθώς και κόκκινα κρασιά θα σηματοδοτήσουν τα κρασιά της περιοχής Nahe το 2015.

#### **Rheingau**

Περιοχή στην οποία παράγεται κατά κύριο λόγο ο λευκός οίνος Riesling, ακολουθούμενη από την καλλιέργεια ερυθρού οίνου Spätburgunder σε πολύ μικρότερη έκταση βέβαια.

Η διαρκής ξηρότητα του καλοκαιριού, είχε ως αποτέλεσμα να περιοριστεί ο όγκος συγκομιδής σε 205.000 εκατόλιτρα περίπου 8% κάτω από τον ιστορικό μέσο όρο. Σημαντικές βροχοπτώσεις άρχισαν στα μέσα Σεπτεμβρίου, οδηγώντας σε ανάπτυξη των καρπών.

#### **Ahr**

Παράγεται κατά κύριο λόγο η ποικιλία ερυθρού οίνου Spätburgunder, ακολουθούμενη από τη γνωστή ποικιλία λευκού οίνου Riesling. Οι ποικιλίες πρόωρης ωρίμανσης, όπως Müller-Thurgau και Frühburgunder συλλέχθηκαν στις αρχές Σεπτεμβρίου, ενώ η κύρια συγκομιδή ξεκίνησε στα μέσα Σεπτεμβρίου. Ποικιλίες αργής ωρίμανσης, όπως Spätburgunder επωφεληθήκαν από τις καλές καιρικές συνθήκες του φθινοπώρου. Οι εκτιμήσεις προβλέπουν όγκο 42.000 εκατόλιτρα (hl), λίγο κάτω από την περυσινή συγκομιδή.

#### **Mittelrhein**

Παράγεται βασικά η ποικιλία λευκού οίνου Riesling και σε πολύ μικρότερο βαθμό ο ερυθρός οίνος Spätburgunder και ο λευκός Müller-Thurgau. Με εξαίρεση κάποιες ημέρες με κακές καιρικές συνθήκες το Μάιο, σχεδόν καμία βροχόπτωση δεν έγινε στο Mittelrhein καθόλη την καλλιεργητική περίοδο - μια από τις ξηρότερες χρονιές. Σε γενικές γραμμές, ο συνολικός όγκος ανήλθε σε περίπου 35.000 εκατόλιτρα 19% πάνω από τον ιστορικό μέσο όρο και 22% υψηλότερο από ό, τι πριν από ένα χρόνο.

## β) Κυριότερες ποικιλίες που καλλιεργούνται στη Γερμανία

Η κυριότερη λευκή ποικιλία που καλλιεργείται στη Γερμανία είναι το **Riesling**. Οι αμπελοκαλλιέργειες της ποικιλίας αυτής φτάνουν το 2015 τα 22,9 χιλιάδες εκτάρια, αποτελώντας μερίδιο 22,7% των συνολικών αμπελοκαλλιεργειών της χώρας. Είναι μάλιστα χαρακτηριστικό ότι παρά τη μεταστροφή προς την καλλιέργεια ερυθρών ποικιλιών που πραγματοποιήθηκε τη δεκαετία του '90 σε μικρό μόνο βαθμό έθιξε τις καλλιέργειες της ποικιλίας αυτής, που παραμένει εμβληματική για το γερμανικό κρασί.

Η μεταστροφή προς τις ερυθρές ποικιλίες έθιξε αντιθέτως, σε πολύ μεγαλύτερο βαθμό, τις γηγενείς λευκές ποικιλίες Müller Thürgau, Silvaner, Kerner, Bacchus και Scheurebe.

Η κυριότερη ερυθρή ποικιλία που καλλιεργείται στη Γερμανία είναι η **Spätburgunder**, με τη χώρα να διαθέτει την τρίτη πιο μεγάλη έκταση στον κόσμο μετά τη Γαλλία και τις ΗΠΑ. Μεγάλο μέρος των καλλιεργειών αφορά επίσης την ποικιλία Dornfelder. Το 2015 οι αμπελουργικές εκτάσεις παρέμειναν σχεδόν στα ίδια επίπεδα με το 2014.

## γ) Καλλιεργούμενες ποικιλίες-εκτάσεις-απόδοση ανά εκτάριο και συγκομιδή

Όπως φαίνεται και από το παρακάτω διάγραμμα, στο μεγαλύτερο μέρος των αμπελουργικών εκτάσεων της Γερμανίας καλλιεργούνται λευκές ποικιλίες. Περίπου το 64% των αμπελουργικών εκτάσεων καλύπτονται από καλλιέργειες λευκών ποικιλιών, ενώ 36% από καλλιέργειες ερυθρών ποικιλιών. Αξίζει να σημειωθεί εδώ ότι η πεποίθηση ότι η κατανάλωση κόκκινου κρασιού είναι ευεργετική για την υγεία, είχε ως αποτέλεσμα την αύξηση της κατανάλωσης κόκκινου κρασιού μέχρι το 2008. Η σχέση μεταξύ της κατανάλωσης κόκκινου κρασιού και του μειωμένου κινδύνου εμφάνισης καρδιακών παθήσεων είχε ήδη ανακαλύφθει στη διάρκεια της δεκαετίας του '90 και ονομάστηκε το γαλλικό παράδοξο.

| Καλλιεργούμενες εκτάσεις, Απόδοση ανά εκτάριο και συγκομιδή από μούστο σταφυλιών 2014-2015 |                   |      |                     |       |                       |         |
|--|-------------------|------|---------------------|-------|-----------------------|---------|
| Weinmost/Κρασί από σταφύλια  | Αμπελώνες         |      | Απόδοση ανά εκτάριο |       | Συγκομιδή             |         |
|  | 2014              | 2015 | 2014                | 2015  | 2014                  | 2015    |
|  | 1000 εκτάρια (ha) |      | Εκατόλιτρα (hl)     |       | 1 000 Εκατόλιτρα (hl) |         |
| Σύνολο   | 100,1             | 99,8 | 92,0                | 89,7  | 9 211,7               | 8 953,4 |
| Weiβmost/Λευκό κρασί από το οποίο  | 64,5              | 64,8 | 90,5                | 87,5  | 5 836,7               | 5 670,3 |
| Λευκό Riesling   | 22,9              | 22,9 | 85,3                | 84,1  | 1 949,8               | 1 929,6 |
| Müller-Thurgau   | 12,4              | 12,3 | 106,2               | 100,8 | 1 319,1               | 1 244,3 |
| Grüner Silvaner  | 4,9               | 4,9  | 94,6                | 91,1  | 466,2                 | 442,5   |
| Ruländer (Burgunder, Grauer)   | 5,3               | 5,6  | 82,8                | 80,8  | 437,1                 | 451,4   |
| Λευκός οίνος Burgunder   | 4,6               | 4,8  | 91,9                | 87,0  | 422,9                 | 413,9   |
| Κόκκινο κρασί από το οποίο   | 35,6              | 35,0 | 94,9                | 93,8  | 3 375,0               | 3 383,1 |
| Blauer Spätburgunder   | 11,2              | 11,2 | 83,8                | 78,9  | 937,2                 | 882,1   |
| Dornfelder   | 8,0               | 7,9  | 117,2               | 112,5 | 936,9                 | 883,5   |
| Blauer Portugieser   | 3,4               | 3,2  | 104,8               | 104,2 | 361,3                 | 336,2   |

Τα στοιχεία για το έτος 2014 είναι προσωρινά

Πηγή:DeStatis/Statistisches Bundesamt

## III. Παραγωγή οίνου στη Γερμανία 2014

Η συνολική παραγωγή οίνου για το 2014 στην ΕΕ εκτιμάται σε περίπου 152,5 εκατομμύρια εκατόλιτρα. Αυτή η πρόγνωση, η οποία εκπονήθηκε από το Γερμανικό Ινστιτούτο Οίνου (DWI), με βάση τα τελευταία δεδομένα που αντλήθηκαν από την COPA COGECA, οργάνωση ομπρέλα των οινοπαραγωγών της Ευρώπης, αντιπροσωπεύει περίπου πτώση -24,3% κάτω από τον μέσον όρο πενταετίας.

Διψήφια πτώση σε όγκο παρατηρείται σε πολλές χώρες της Νότιας Ευρώπης που παράγουν κρασί. Η Γαλλία αυτή τη στιγμή προβλέπεται να έχει τη μεγαλύτερη συγκομιδή στην Ευρώπη, με 46,7 εκατομμύρια εκατόλιτρα. Η Γερμανία είναι ο τέταρτος μεγαλύτερος παραγωγός κρασιού στην Ευρώπη μετά τη Γαλλία, την Ιταλία και την Ισπανία. Ακολουθείται από την Πορτογαλία και τη Ρουμανία. Για το 2014 η Ελλάδα εκτιμάται ότι θα βρίσκεται στην 8η θέση μεταξύ των οινοπαραγωγών χωρών της ΕΕ.



Σύμφωνα με στατιστικά στοιχεία του **Deutsches Weininstitut**, η παραγωγή οίνου της Γερμανίας άγγιξε το 2014 τα 9,4 εκ. hl, φέρνοντας τη χώρα στην δέκατη θέση μεταξύ των σημαντικότερων οινοπαραγωγών χωρών του κόσμου. Αξιοσημείωτο είναι ότι παρουσίασε αύξηση 10,7% σε σχέση με το 2013. Μετά τη μικρή συγκομιδή του 2013, τα αποθέματα αναπληρώνονται, ενώ από άποψη τόσο ποσότητας, όσο και ποιότητας, η συγκομιδή του 2014 συμβαδίζει με τις ανάγκες της αγοράς.

**Παγκόσμια Παραγωγή οίνου σε εκ. εκατόλιτρα 1990-2014** (επιλεγμένες χώρες)

| Χώρες             |       |       |       |       |        | Μεταβολή %  |            |
|-------------------|-------|-------|-------|-------|--------|-------------|------------|
|                   | 1990  | 2000  | 2012  | 2013  | 2014 * | 1990/2014 * | 2000/2014* |
| Γαλλία            | 65,5  | 57,5  | 41,5  | 42,0  | 46,7   | -28,7       | -18,8      |
| Ιταλία            | 54,8  | 51,6  | 45,6  | 54,0  | 44,7   | -18,4       | -13,4      |
| Ισπανία           | 38,6  | 41,7  | 31,1  | 45,7  | 41,6   | 7,8         | -0,2       |
| ΗΠΑ               | 15,8  | 23,3  | 21,6  | 23,6  | 22,3   | 41,1        | -4,3       |
| Αργεντινή         | 14,0  | 12,5  | 11,8  | 15,0  | 15,2   | 8,6         | 21,6       |
| Αυστραλία         | 4,4   | 8,1   | 12,3  | 12,5  | 12,0   | 172,7       | 48,1       |
| Ν. Αφρική         | 9,0   | 6,9   | 10,6  | 11,0  | 11,3   | 25,6        | 63,8       |
| Κίνα              | **    | 10,5  | 13,5  | 11,8  | 11,2   | **          | 6,7        |
| Χιλή              | 4,0   | 6,4   | 12,6  | 12,8  | 10,5   | 162,5       | 64,1       |
| <b>Γερμανία</b>   | 8,5   | 9,8   | 9,0   | 8,4   | 9,3    | 9,4         | -5,1       |
| Πορτογαλία        | 11,3  | 6,7   | 6,3   | 6,3   | 6,2    | -45,1       | -7,5       |
| Ρουμανία          | 5,9   | 5,4   | 3,3   | 5,1   | 4,1    | -30,5       | -24,1      |
| Νέα Ζηλανδία      | 0,5   | 0,6   | 1,9   | 2,5   | 3,2    | 540,0       | 433,3      |
| Ελλάδα            | 3,5   | 3,5   | 3,1   | 3,3   | 2,9    | -17,1       | -17,1      |
| Βραζιλία          | 2,9   | 0,7   | 2,9   | 2,7   | 2,7    | -6,9        | 285,7      |
| Ουγγαρία          | 5,5   | 3,0   | 1,8   | 2,7   | 2,7    | -50,9       | -10,0      |
| Αυστρία           | 3,1   | 2,3   | 2,1   | 2,4   | 2,3    | -25,8       | 0,0        |
| <b>Παγκοσμίως</b> | 283   | 280   | 256   | 291   | 279    | -1,4        | -0,4       |
| ΕΕ                | 224,9 | 201,5 | 146,0 | 162,2 | 152,5  | -32,2       | -24,3      |

Πηγή: *Deutsches Weininstitut/ Office International de la Vigne et du Vin, Paris*

\*Προσωρινά στοιχεία

\*Μη διαθέσιμα στοιχεία

Στον παρακάτω πίνακα εμφανίζεται η γερμανική παραγωγή οίνου ανά περιοχή για το έτος 2014, με την περιοχή Rheinhessen να έχει τον μεγαλύτερο όγκο παραγωγής που αγγίζει τα 2.663.446 hl και αποτελεί το 29% της συνολικής γερμανικής παραγωγής οίνου το 2014. Ακολουθεί το Παλατινάτο με 1.688.933 hl και 18,4%, ενώ στην τρίτη θέση βρίσκεται η περιοχή Mosel με 1.414.659 hl και η οποία αποτελεί το 15,4% της συνολικής παραγωγής οίνου στη Γερμανία.

**Γερμανική παραγωγή οίνου ανά περιοχή για το έτος 2014**

| Περιοχή | Deutscher Wein |   | Qualitätswein |   | Prädikatswein |   | Σύνολο |   |
|---------|----------------|---|---------------|---|---------------|---|--------|---|
|         | hl             | % | hl            | % | hl            | % | hl     | % |
|         |                |   |               |   |               |   |        |   |

|                      |                |            |                  |             |                  |             |                  |              |
|----------------------|----------------|------------|------------------|-------------|------------------|-------------|------------------|--------------|
| Ahr                  | 3.907          | 7,7        | 46.273           | 91,7        | 305              | 0,6         | 50.484           | 0,6          |
| Baden                | 8.008          | 0,6        | 973.467          | 73,6        | 340.452          | 25,8        | 1.321.927        | 14,4         |
| Franken              | 2.339          | 0,5        | 231.840          | 52,4        | 208.230          | 47,1        | 442.409          | 4,8          |
| Hessische Bergstraße | 353            | 1,2        | 21.655           | 72,0        | 8.052            | 26,8        | 30.060           | 0,3          |
| Mittelrhein          | 597            | 2,1        | 24.610           | 84,9        | 3.794            | 13,1        | 29.002           | 0,3          |
| Mosel                | 62.348         | 4,4        | 1.159.199        | 81,9        | 193.113          | 13,7        | 1.414.659        | 15,4         |
| Nahe                 | 3.406          | 1,4        | 194.803          | 80,0        | 45.244           | 18,6        | 243.453          | 2,6          |
| Pfalz                | 52.889         | 3,1        | 1.376.253        | 81,5        | 259.791          | 15,4        | 1.688.933        | 18,4         |
| Rheingau             | 718            | 0,3        | 134.587          | 60,8        | 86.083           | 38,9        | 221.388          | 2,4          |
| <b>Rheinhessen</b>   | <b>205.066</b> | <b>7,7</b> | <b>2.073.157</b> | <b>77,8</b> | <b>385.223</b>   | <b>14,5</b> | <b>2.663.446</b> | <b>29,0</b>  |
| Saale-Unstrut        | 33             | 0,1        | 35.355           | 86,9        | 5.295            | 13,0        | 40.684           | 0,4          |
| Sachsen              | 577            | 2,7        | 13.043           | 62,1        | 7.398            | 35,2        | 21.018           | 0,2          |
| Württemberg          | 1.547          | 0,1        | 954.772          | 92,3        | 77.774           | 7,5         | 1.034.092        | 11,2         |
| andere               | 451            | 100,0      | –                | –           | –                | –           | 451              | 0,0          |
| <b>Γερμανία</b>      | <b>342.240</b> | <b>3,7</b> | <b>7.239.015</b> | <b>78,7</b> | <b>1.620.753</b> | <b>17,6</b> | <b>9.202.008</b> | <b>100,0</b> |

Πηγή: Deutsches Weininstitut

## V. Παραγωγή οίνου στη Γερμανία 2007-2014

Όπως φαίνεται από τον παρακάτω πίνακα, το 2014 η παραγωγή οίνου στη Γερμανία σημείωσε αύξηση 9,4% σε σχέση με το 2013 και ανήλθε σε 9.202 χιλ. hl από 8409 το 2013.

Σε 1000 λίτρα (hl)

| Έτος | Κρασί και Μούστος | Λευκό κρασί και μούστος       |   | Κόκκινο κρασί <sup>1</sup> και Μούστος |   |
|------|-------------------|-------------------------------|---|--|---|
|      | Σύνολο            | Επιτραπέζιος οίνος (Landwein) | Οίνος Ονομασίας Προέλευσης Ανωτέρας Ποιότητας (Prädikatswein) | Επιτραπέζιος οίνος (Landwein)          | Οίνος Ονομασίας Προέλευσης Ανωτέρας Ποιότητας (Prädikatswein) |
| 2007 | 10261             | 425                           | 5 779   | 141                                    | 3 916   |
| 2008 | 9991              | 492                           | 5 621   | 110                                    | 3 768   |
| 2009 | 9228              | 269                           | 5 195   | 84                                     | 3 680   |
| 2010 | 6906              | 105                           | 3 988   | 23                                     | 2 791   |
| 2011 | 9132              | 264                           | 5 148   | 45                                     | 3 675   |
| 2012 | 9012              | 306                           | 5 176   | 212                                    | 3 317   |
| 2013 | 8409              | 211                           | 4 931   | 112                                    | 3 155   |
| 2014 | 9202              | 273                           | 5 515   | 69                                     | 3 344   |

<sup>1</sup> Συμπεριλαμβανομένων Rotling και ροζέ κρασιών.

Πηγή: Statistisches Bundesamt

## Γ. Εξαγωγές-Εισαγωγές

### I. Εισαγωγές οίνου στη Γερμανία 2015

#### • Εισαγωγές οίνου στη Γερμανία Δασμολογική κλάση 2204

Όπως προκύπτει από τον παρακάτω πίνακα το σύνολο των εισαγωγών οίνου της Γερμανίας παρουσίασε πολύ ελαφρά μείωση -3,6% το 2015 σε σχέση με το 2014, όπου σημειώθηκε μεγάλη μείωση εισαγωγών από τις κύριες προμηθεύτριες χώρες Ιταλία και Γαλλία. Η Ελλάδα κατείχε τη 10<sup>η</sup> θέση στις προμηθευτριες χώρες οίνου στη Γερμανία το 2015 σημειώνοντας επίσης πτώση -11,75%.

Η μεγαλύτερη προμηθεύτρια χώρα παραδοσιακά παραμένει η Ιταλία, με μερίδιο 35,9% επί του συνόλου. Δεύτερη σημαντικότερη προμηθεύτρια χώρα της Γερμανίας το 2015 με μερίδιο 27,55%, ήταν η Γαλλία, η οποία εναλλάσσεται τα τελευταία χρόνια στη θέση αυτή με την Ισπανία, που βρέθηκε φέτος στην τρίτη θέση με μερίδιο 15,6%. Συνολικά οι τρεις αυτές χώρες καλύπτουν μερίδιο που ξεπερνά τα ¾ των εισαγωγών της Γερμανίας.

#### Δασμολογική 2204: Κρασιά από νωπά σταφύλια. Μούστος σταφυλιών

| Εισαγωγές οίνου<br>Δασμολογική κλάση 2204 | 2014      | 2015      | Μεταβολή 2015-2014 |
|---|-----------|-----------|--------------------|
| Εισαγωγες<br>Σε αξία 1000€                | 2.563.225 | 2.470.673 | -3,6%              |
| Σε βάρος τόνους                           | 1.548.231 | 1.519.411 | -1,9%              |

Πηγή: Statistisches Bundesamt, Wiesbaden 2016

#### Εισαγωγές οίνου στη Γερμανία- Δασμολογική κλάση 2204

| Χώρα | 2014                   |                            | 2015                 |         | Μεταβολή<br>2015/2014 σε € |
|------|------------------------|----------------------------|----------------------|---------|----------------------------|
|      | Εισαγωγές σε<br>τόνους | Εισαγωγες σε<br>αξία 1000€ | Εισαγωγες σε<br>αξία | 1000€   |                            |
| 1    | Ιταλία                 | 570131,6                   | 909.561              | 888.042 | -2,37%                     |
| 2    | Γαλλία                 | 262069,2                   | 773.579              | 680.736 | -12,00%                    |
| 3    | Ισπανία                | 370077,8                   | 378.176              | 386.211 | 2,12%                      |
| 4    | ΗΠΑ                    | 47806,5                    | 91.691               | 96.239  | 4,96%                      |
| 5    | Νοτιος Αφρική          | 84193,8                    | 86.210               | 89.688  | 4,03%                      |
| 6    | Χιλή                   | 49855,1                    | 66.202               | 70.245  | 6,11%                      |
| 7    | Αυστρία                | 30578,1                    | 62.386               | 63.727  | 2,15%                      |
| 8    | Αυστραλία              | 38986,0                    | 51.295               | 57.069  | 11,26%                     |
| 9    | Πορτογαλία             | 18314,1                    | 42.052               | 37.725  | -10,29%                    |
| 10   | Ελλάδα                 | 12546,2                    | 23.995               | 21.175  | -11,75%                    |
| 11   | ΠΓΔΜ                   | 30715,7                    | 15.408               | 14.675  | -4,76%                     |

|    |              |        |        |        |        |
|----|--------------|--------|--------|--------|--------|
| 12 | Αργεντινή    | 6580,1 | 15.353 | 16.514 | 7,56%  |
| 13 | Νέα Ζηλανδία | 3558,8 | 13.406 | 15.449 | 15,24% |
| 14 | Ουγγαρία     | 13296  | 13.116 | 12.210 | -6,91% |
| 15 | Ελβετία      | 387,4  | 2.495  | 2.693  | 7,94%  |

Πηγή: Statistisches Bundesamt, Wiesbaden 2016

- **Εισαγωγές Γερμανίας Δασμολογική Κλάση 220429- Άλλα κρασιά σε δοχεία με περιεχόμενο άνω των >2l**

Σε όρους αξίας, το μερίδιο των εισαγωγών οίνου σε δοχεία άνω των 2 λίτρων το 2015 παρουσίασε μείωση -6,3% σε σχέση με το 2014 ενώ όπως φαίνεται και από την παρακάτω ανάλυση το μεγαλύτερο μέρος των εισαγωγών της Γερμανίας το χρονικό διάστημα 2015 αφορά σε όρους αξίας κρασιά της δασμ. Κλάσης 220421, δηλαδή άλλα κρασιά σε δοχεία με περιεχόμενο μικρότερο των <=2l, όπου ανήλθε σε 1.604.040 παρουσιάζοντας ελαφρά μείωση -3,3% σε σχέση με την αντίστοιχη χρονική περίοδο παρελθόντος έτους.

Όπως φαίνεται και από τον παρακάτω πίνακα, η Ελλάδα κατέχει την 15<sup>η</sup> θέση στις εισαγωγές της Γερμανίας σε κρασιά σε δοχεία με περιεχόμενο >2l, ενώ κατέχει την 10η θέση στις προμηθεύτριες χώρες κρασιού **σε δοχεία έως 2 λίτρα**.

#### Δασμολογική κλάση 220429: Άλλα κρασιά σε δοχεία με περιεχόμενο >2l

| Εισαγωγές οίνου | 2014    | 2015      | Μεταβολή |
|-----------------|---------|-----------|----------|
| Σε αξία 1000€   | 524.709 | 491.787   | -6,3%    |
| Σε βάρος τόνους | 889.203 | 886.230,2 | -0,3%    |

Πηγή: Statistisches Bundesamt, Wiesbaden 2016

Μεγάλο τμήμα των εισαγωγών κρασιού (σε δοχεία άνω των 2 λίτρων) προέρχεται από την Ιταλία, Ισπανία και Γαλλία. Η χώρα μας κατέχει τη 15<sup>η</sup> θέση στην κατηγορία αυτή.

#### Δασμολογική κλάση 220429: Άλλα κρασιά σε δοχεία με περιεχόμενο >2l

| Εισαγωγές Δασμ Κλάση 220429 -2015 | Σε αξία 1000 € |         |
|-----------------------------------|----------------|---------|
| 1                                 | Ιταλία         | 130.431 |
| 2                                 | Γαλλία         | 102.104 |
| 3                                 | Ισπανία        | 92.962  |
| 4                                 | Νότιος Αφρική  | 39.126  |
| 5                                 | Χιλή           | 30.457  |
| 6                                 | Αυστραλία      | 23.912  |
| 7                                 | ΗΠΑ            | 29.818  |

|    |              |        |
|----|--------------|--------|
| 8  | ΠΓΔΜ         | 14.068 |
| 9  | Ουγγαρία     | 10.466 |
| 10 | Νέα Ζηλανδία | 6.375  |
| 11 | Αυστρία      | 5.789  |
| 12 | Αργεντινή    | 3.284  |
| 13 | Πορτογαλία   | 2.681  |
| 14 | Ρουμανία     | 1.342  |
| 15 | Ελλάδα       | 1.319  |

Πηγή: Statistisches Bundesamt, Wiesbaden 2016

- **Εισαγωγές Γερμανίας Δασμολογική Κλάση 220421 Άλλα κρασιά σε δοχεία με περιεχόμενο <=2l 2014**

Όπως φαίνεται και από τον παρακάτω πίνακα το μεγαλύτερο μέρος των εισαγωγών οίνου της Γερμανίας αφορά το ανωτέρω χρονικό διάστημα κρασιά της δασμολογικής κατηγορίας 220421 που αφορά κρασιά σε δοχεία με περιεχόμενο μικρότερο των 2 λίτρων. Η χώρα μας κατέχει τη 10<sup>η</sup> θέση στην κατηγορία αυτή.

#### Δασμολογική κλάση 220421: Άλλα κρασιά σε δοχεία με περιεχόμενο <=2l

| Εισαγωγές<br>Δασμ Κλάση<br>220421 | 2014      | 2015      | Μεταβολή |
|-----------------------------------|-----------|-----------|----------|
| Σε αξία 1000€                     | 1.658.501 | 1.604.040 | -3,3%    |
| Σε βάρος<br>τονους                | 581.904,8 | 559.986,7 | -3,8%    |

Πηγή: Statistisches Bundesamt, Wiesbaden 2016

#### Δασμολογική 220421: Άλλα κρασιά σε δοχεία με περιεχόμενο <=2l

| Εισαγωγές 2015 |               | Αξία σε 1000 € |
|----------------|---------------|----------------|
| 1              | Ιταλία        | 683.691        |
| 2              | Γαλλία        | 357.820        |
| 3              | Ισπανία       | 219.947        |
| 4              | ΗΠΑ           | 72.332         |
| 5              | Αυστρία       | 54.135         |
| 6              | Νότιος Αφρική | 50.079         |
| 7              | Χιλή          | 39.750         |
| 8              | Πορτογαλία    | 34.991         |
| 9              | Αυστραλία     | 32.886         |
| 10             | Ελλάδα        | 19.835         |
| 11             | Αργεντινή     | 13.197         |
| 12             | Νέα Ζηλανδία  | 9.042          |
| 13             | Ελβετία       | 2.564          |
| 14             | Δανία         | 2.501          |
| 15             | Τουρκία       | 1.251          |

Πηγή: Statistisches Bundesamt, Wiesbaden 2016

## II. Εισαγωγές οίνου Γερμανίας – Είδος κρασιού

Το μεγαλύτερο μέρος των εισαγωγών οίνου της Γερμανίας, τόσο σε ποσότητα, όσο και σε αξία, αφορά **εισαγωγές ερυθρών οίνων**: συγκεκριμένα το 50% της αξίας και το 46% της ποσότητας των γερμανικών εισαγωγών (μη αφρώδους οίνου) **αφορά ερυθρούς οίνους**.

Σχεδόν το 40% της αξίας και το 20,4% της ποσότητας των εισαγωγών μη αφρώδους οίνου αφορά κρασιά ΠΟΠ / ΠΓΕ (Quality wine, Qualitätswein), ενώ το μεγαλύτερο μέρος των εισαγωγών αφορά άλλους οίνους. Η σχέση αυτή ισχύει τόσο για τις εισαγωγές ερυθρών, όσο και για τις εισαγωγές λευκών οίνων.

### Εισαγωγές σε ποσότητα, όγκο, είδος τελικά στοιχεία 2013/2014

|                                 | 2013           |                        |                   | 2014           |                        |                   | Μεταβολή 13/14 |          |
|---------------------------------|----------------|------------------------|-------------------|----------------|------------------------|-------------------|----------------|----------|
|                                 | Αξία Σε χιλ. € | Ποσότητα σε εκατόλιτρα | Τιμή €/εκατόλιτρο | Αξία Σε χιλ. € | Ποσότητα σε εκατόλιτρα | Τιμή €/εκατόλιτρο | Αξία Σε χιλ. € | Ποσότητα |
| Λευκός Οίνος                    | 702.000        | 6.326.000              | 111               | 683.000        | 6.845.000              | 100               | -2,7           | 8,2      |
| ΠΟΠ/ΠΓΕ/ Quality wine           | 196.000        | 834.000                | 235               | 219.000        | 865.000                | 253               | 11,7           | 3,7      |
| Λευκοί άλλοι                    | 410.000        | 5.244.000              | 78                | 506.000        | 5.492.000              | 92                | 23,4           | 4,7      |
| Ερυθρός οίνος                   | 1.166.000      | 7.073.000              | 165               | 1.214.000      | 6.810.000              | 178               | 4,1            | -3,7     |
| ΠΟΠ/ΠΓΕ/ Quality wine           | 527.000        | 1.891.000              | 279               | 548.000        | 1.841.000              | 298               | 4,0            | -2,6     |
| Ερυθροί άλλοι                   | 640.000        | 5.182.000              | 123               | 666.000        | 4.969.000              | 134               | 4,2            | -4,1     |
| Σύνολο                          | 1.761.000      | 13.127.000             | 134               | 1.916.000      | 13.136.000             | 146               | 8,8            | 0,1      |
| ΠΟΠ/ΠΓΕ Σύνολο                  | 712.000        | 2.700.000              | 264               | 744.000        | 2.675.000              | 278               | 4,5            | -0,9     |
| Άλλα κρασιά σύνολο              | 1.050.000      | 10.427.000             | 101               | 1.172.000      | 10.461.000             | 112               | 11,7           | 0,3      |
| Οίνοι λικέρ σύνολο              | 24.000         | 75.000                 | 317               | 24.000         | 69.000                 | 344               | 0,7            | -7,2     |
| Port, Sherry, Tokay             | 23.000         | 63.000                 | 357               | 23.000         | 62.000                 | 369               | 1,4            | -1,7     |
| Άλλοι οίνοι λικέρ               | 1.000          | 12.000                 | 97                | 1.000          | 7.000                  | 134               | -13,8          | -37,6    |
| Αρωματικοί οίνοι                | 31.000         | 240.000                | 129               | 38.000         | 293.000                | 131               | 24,0           | 22,2     |
| Αφρώδεις οίνοι Σύνολο           | 363.000        | 719.000                | 505               | 339.000        | 710.000                | 478               | -6,5           | -1,2     |
| Σαμπάνια                        | 154.000        | 79.000                 | 1.964             | 132.000        | 72.000                 | 1.833             | -14,2          | -8,0     |
| Άλλοι αφρώδεις οίνοι            | 131.000        | 404.000                | 325               | 133.000        | 416.000                | 319               | 1,1            | 3,1      |
| Οίνος με CO2 πίεση min. 3 bar   | 77.000         | 236.000                | 326               | 74.000         | 221.000                | 334               | -4,1           | -6,3     |
| Αφρώδεις οίνοι/ Carbonated wine | 129.000        | 647.000                | 199               | 128.000        | 625.000                | 205               | -0,6           | -3,4     |
| Σύνολο οίνων                    | 2.308.000      | 14.807.000             | 156               | 2.445.000      | 14.833.000             | 165               | 6,0            | 0,2      |

Πηγή: Statistischen Bundesamtes-Deutschen Weininstitutes

### Εισαγωγές χύμα κρασιού

Οι εισαγωγές χύμα κρασιού τείνουν επίσης να αυξάνονται, προσφέροντας ευκαιρίες σε προμηθευτές υψηλού όγκου και χαμηλού κόστους χύμα κρασιού ιδιαίτερα από τη Ν.Αφρική ή τη Χιλή. Οι προμηθευτές χύμα κρασιού στοχεύουν σε discounter ή σούπερ μάρκετ, μέσω τοπικών εισαγωγέων όπως θα αναπτυχθεί κατωτέρω.

### III. Εξαγωγές οίνου Γερμανίας-Χώρες προορισμού

Οι εξαγωγές οίνου της Γερμανίας μειώθηκαν το 2014 σε αξία κατά -5,6% σε σχέση με την προηγούμενη χρονιά, ενώ μειώθηκαν σε ποσότητα προσεγγίζοντας τα 1,17 hl (-9,2%). Το μεγαλύτερο μέρος των εξαγωγών αφορά οίνους ποιότητας (Qualitätswein, Prädikatswein) που εξαγονται κατά κύριο λόγο εμφιαλωμένοι.

- Γερμανικές Εξαγωγές σε ποσότητα, όγκο, χρώμα, στοιχεία 2013/2014

|                       | 2013           |                  |            | 2014           |                  |            | Μεταβολή<br>13/14 |             |
|-----------------------|----------------|------------------|------------|----------------|------------------|------------|-------------------|-------------|
|                       | Αξία           |                  | Ποσότητα   | Αξία           |                  | Ποσότητα   | Αξία              | Ποσότητα    |
|                       | 1.000 €        | hl               | €/hl       | 1.000 €        | hl               | €/hl       | %                 | %           |
| Qualitätswein         | 272.000        | 962.000          | 283        | 254.000        | 856.000          | 297        | -6,6              | -11,1       |
| Άλλοι Οίνοι           | 62.000         | 331.000          | 186        | 61.000         | 319.000          | 191        | -0,9              | -3,8        |
| Εμφιαλωμένος Οίνος    | 307.000        | 1.117.000        | 275        | 292.000        | 1.021.000        | 286        | -5,0              | -8,6        |
| Μη εμφιαλωμένος οίνος | 26.000         | 177.000          | 149        | 23.000         | 154.000          | 151        | -11,6             | -13,2       |
| Λευκός οίνος          | 295.000        | 1.131.000        | 261        | 276.000        | 1.007.000        | 274        | -6,5              | -11,0       |
| Ερυθρός οίνος         | 39.000         | 163.000          | 239        | 39.000         | 167.000          | 236        | 1,6               | 2,8         |
| <b>Σύνολο</b>         | <b>334.000</b> | <b>1.294.000</b> | <b>258</b> | <b>315.000</b> | <b>1.174.000</b> | <b>268</b> | <b>-5,6</b>       | <b>-9,2</b> |

Πηγή: Statistisches Bundesamt Deutsche WeinInstitut

Όπως φαίνεται και από τον παραπάνω πίνακα, το μεγαλύτερο μέρος των εξαγωγών αφορά κατά κύριο λόγο λευκούς οίνους. Κυριότερες χώρες προς τις οποίες κατευθύνθηκαν οι εξαγωγές ήταν οι ΗΠΑ με περίπου 24,7% των συνολικών εξαγωγών να κατευθύνονται προς αυτήν, αλλά και οι σκανδιναβικές χώρες (15% των συνολικών εξαγωγών) στις οποίες εξάγεται όχι μόνο το γνωστό Riesling, αλλά και άλλες λευκές ποικιλίες όπως το Pinot Noirs, ενώ η Ολλανδία έδειξε επίσης θετικά δείγματα και απορρόφησε 12,2% των συνολικών εξαγωγών που αναλογεί σε μείωση -4,9% σε όρους αξίας σε σχέση με το παρελθόν έτος (βλ. παρακάτω πίνακα).

| Χώρες    | 2013    |         |          | 2014    |         |          | Μεταβολή<br>13/14 |          | 2014<br>Ποσοστ<br>ό |
|----------|---------|---------|----------|---------|---------|----------|-------------------|----------|---------------------|
|          | Αξία    |         | Ποσότητα | Αξία    |         | Ποσότητα | Αξία              | Ποσότητα |                     |
|          | 1.000 € | hl      | €/hl     | 1.000 € | hl      | €/hl     | %                 | %        |                     |
| ΗΠΑ      | 85.000  | 233.000 | 364      | 78.000  | 208.000 | 375      | -8,2              | -10,7    | 24,7                |
| Ολλανδία | 41.000  | 223.000 | 186      | 39.000  | 203.000 | 190      | -4,9              | -9,0     | 12,2                |
| ΗΒ       | 33.000  | 175.000 | 187      | 33.000  | 165.000 | 201      | 0,0               | -5,7     | 10,5                |
| Νορβηγία | 24.000  | 61.000  | 397      | 26.000  | 59.000  | 437      | 8,3               | -3,3     | 8,2                 |

|                     |                |                  |            |                |                  |            |             |             |              |
|---------------------|----------------|------------------|------------|----------------|------------------|------------|-------------|-------------|--------------|
| Καναδάς             | 17.000         | 52.000           | 321        | 16.000         | 50.000           | 313        | -5,9        | -3,8        | 5,0          |
| Σουηδία             | 17.000         | 105.000          | 164        | 15.000         | 93.000           | 163        | -11,8       | -11,4       | 4,8          |
| Κίνα                | 13.000         | 31.000           | 418        | 13.000         | 32.000           | 412        | 0,0         | 3,2         | 4,2          |
| Ιαπωνία             | 14.000         | 34.000           | 399        | 11.000         | 28.000           | 397        | -21,4       | -17,6       | 3,6          |
| Πολωνία             | 7.000          | 35.000           | 191        | 7.000          | 33.000           | 206        | 0,0         | -5,7        | 2,2          |
| Ρωσία               | 8.000          | 37.000           | 210        | 7.000          | 31.000           | 215        | -12,5       | -16,2       | 2,1          |
| Φινλανδία           | 5.000          | 20.000           | 240        | 6.000          | 30.000           | 219        | 20,0        | 50,0        | 2,1          |
| Ελβετία             | 7.000          | 11.000           | 624        | 6.000          | 10.000           | 635        | -14,3       | -9,1        | 1,9          |
| Γαλλία              | 8.000          | 38.000           | 206        | 5.000          | 30.000           | 180        | -37,5       | -21,1       | 1,7          |
| Βέλγιο/Λουξεμβούργο | 8.000          | 61.000           | 129        | 4.000          | 29.000           | 156        | -50,0       | -52,5       | 1,4          |
| Λιθουανία           | 6.000          | 34.000           | 177        | 4.000          | 23.000           | 192        | -33,3       | -32,4       | 1,4          |
| Χονγκ-Κονγκ         | 5.000          | 7.000            | 650        | 4.000          | 5.000            | 819        | -20,0       | -28,6       | 1,3          |
| Λεττονία            | 2.000          | 13.000           | 186        | 4.000          | 19.000           | 197        | 100,0       | 46,2        | 1,2          |
| Δανία               | 4.000          | 22.000           | 173        | 3.000          | 16.000           | 200        | -25,0       | -27,3       | 1,0          |
| Αυστρία             | 3.000          | 12.000           | 249        | 3.000          | 13.000           | 234        | 0,0         | 8,3         | 1,0          |
| Τσεχία              | 2.000          | 10.000           | 175        | 2.000          | 13.000           | 185        | 0,0         | 30,0        | 0,8          |
| Εσθονία             | 2.000          | 7.000            | 272        | 2.000          | 9.000            | 259        | 0,0         | 28,6        | 0,8          |
| Ιρλανδία            | 2.000          | 10.000           | 190        | 2.000          | 11.000           | 206        | 0,0         | 10,0        | 0,7          |
| Μεξικό              | 2.000          | 6.000            | 279        | 2.000          | 7.000            | 314        | 0,0         | 16,7        | 0,7          |
| Ν. Κορέα            | 2.000          | 4.000            | 416        | 2.000          | 5.000            | 403        | 0,0         | 25,0        | 0,6          |
| Σιγκαπούρη          | 2.000          | 4.000            | 447        | 2.000          | 3.000            | 439        | 0,0         | -25,0       | 0,5          |
| Αυστραλία           | 2.000          | 3.000            | 505        | 2.000          | 3.000            | 521        | 0,0         | 0,0         | 0,5          |
| Ταϊβάν              | 2.000          | 3.000            | 677        | 2.000          | 3.000            | 609        | 0,0         | 0,0         | 0,5          |
| <b>Σύνολο</b>       | <b>334.000</b> | <b>1.294.000</b> | <b>258</b> | <b>315.000</b> | <b>1.174.000</b> | <b>268</b> | <b>-5,7</b> | <b>-9,3</b> | <b>100,0</b> |

### Εξαγωγές οινού Γερμανίας 2000-2014

| Έτος          | Ποσότητα hl | Αξία σε 1.000 € |
|---------------|-------------|-----------------|
| <b>2014**</b> | 1.174.000   | 315.000         |
| <b>2013</b>   | 1.294.000   | 334.000         |
| <b>2012</b>   | 1.305.000   | 321.000         |
| <b>2011</b>   | 1.435.000   | 341.000         |
| <b>2010</b>   | 1.715.000   | 355.000         |
| <b>2009</b>   | 2.068.000   | 399.000         |
| <b>2008</b>   | 2.231.000   | 434.000         |
| <b>2007</b>   | 1.924.000   | 385.000         |
| <b>2006</b>   | 1.865.000   | 361.000         |
| <b>2005</b>   | 1.721.000   | 314.000         |
| <b>2004</b>   | 1.897.000   | 307.000         |
| <b>2003</b>   | 2.159.000   | 341.000         |
| <b>2002</b>   | 1.932.000   | 294.000         |
| <b>2001</b>   | 1.902.000   | 280.000         |
| <b>2000</b>   | 1.996.000   | 276.000         |

\*\* Προσωρινά στοιχεία

Πηγή: Statistischen Bundesamtes - Deutschen Weininstitutes



Η προσεκτική μελέτη της πορείας των γερμανικών εξαγωγών κρασιού δείχνει ξεκάθαρα πόσο δύσκολο είναι να επανακτηθεί το χαμένο μερίδιο αγοράς μετά το 2008. Παρά την αύξηση του μέσου όρου τιμών πώλησης το 2013, δεν κατέστη εφικτό ακόμα να αντισταθμίσουν οι συνέπειες της παγκόσμιας οικονομικής κρίσης του 2008/2009 και του εξαιρετικά μικρού τρύγου του 2010.

## **V. Κύκλος εργασιών οινοποιίας 2014**

Όπως προαναφέρθη τα Γερμανικά κρασιά παρουσιάζουν ισχυρή ζήτηση εντός της χώρας. Ο όγκος πωλήσεων των γερμανικών κρασιών μειώθηκε κατά 2,4% και η αξία κατά 1% το 2014. Λόγω του μικρού μεγέθους της γερμανικής συγκομιδής το 2013, οι παραγωγοί δεν ήταν σε θέση να ανταποκριθούν στη ζήτηση της αγοράς. Ως εκ τούτου, το μερίδιο αγοράς για τα γερμανικά κρασιά μειώθηκε κατά μία ποσοστιαία μονάδα στο 45%.

Οι γερμανοί παραγωγοί εξακολουθούν να διατηρούν την ηγετική τους θέση στην εγχώρια αγορά, ακολουθεί η Γαλλία με 15%, η Ιταλία με 14% και η Ισπανία με 8%.

Σε μακροπρόθεσμη βάση, οι πωλήσεις κρασιού αυξήθηκαν ελαφρώς σε όρους αξίας στην εγχώρια αγορά. Από το 2010, η μέση τιμή ανά λίτρο στο λιανικό εμπόριο τροφίμων (συμπεριλαμβανομένων των discounters) έχει αυξηθεί από € 2,52 σε € 2,89 για το 2014. Εξίσου θετικό είναι το γεγονός ότι οι καταναλωτές ήταν πρόθυμοι να πληρώσουν ακόμα περισσότερο - 3.11 € / λίτρο - για γερμανικά κρασιά.

## **VII. Κανάλια Διανομής οίνου στη γερμανική αγορά – Χαρακτηριστικά της αγοράς.**

### **i) Αλυσίδες Σούπερ Μάρκετ - Εισαγωγείς**

Αν και υπάρχουν αρκετές μικρές εισαγωγικές εταιρείες που εξειδικεύονται στην εισαγωγή κρασιών, ο μεγαλύτερος όγκος εμπορίου κρασιού στη Γερμανία γίνεται μέσω των discounters και των supermarkets (Aldi, Lidl, Rewe Group (e.g. Penny supermarkets), Edeka Group (π.χ. Netto supermarkets) και Metro Group (π.χ. Real supermarkets) που αντιπροσωπεύουν περισσότερο από 60% των πωλήσεων κρασιού. Το 2015 το μερίδιο αγοράς των σούπερ μάρκετ στις εγχώριες πωλήσεις κρασιού αυξήθηκε από 10-14% από το 2012.

Σημαντικός όγκος εμπορίου του κρασιού βρίσκεται και στα χέρια των λίγων μεγάλων εισαγωγέων όπως Hawesko, Schenk, Mack & Schühle, Όουεν / Teck, tophi και Racke Eggers & Franke (Meininger του WBI, 2013). Επιπλέον, τα τελευταία χρόνια, οι Γερμανοί αγοραστές εισάγουν όλο και περισσότερο χύμα κρασί. Αυτό οδηγεί σε ένα υψηλότερο βαθμό εξάρτησης από τους αγοραστές, που με τη σειρά του αυξάνει τους κινδύνους και οδηγεί σε μια πιο σκληρή διαπραγματευτική θέση. Η κυρίαρχη θέση των εμπόρων/εισαγωγέων και η τάση του υψηλού όγκου εμπορίου από τα discounter αναμένεται να παραμείνει αναλλοίωτη τα επόμενα χρόνια. Οι εξειδικευμένοι εισαγωγείς προσπαθούν να ανοίξουν την πελατειακή τους βάση, ενώ παρουσιάζουν μία πιο ελκυστική ποικιλία σε σύγκριση με τα σούπερ μάρκετ και έχουν καινοτόμο πελατειακή προσέγγιση. Επιπλέον σε αντίθεση με τα discounters και τα supermarkets, επενδύουν σε μεγάλο βαθμό στις online πωλήσεις προκειμένου να προσελκύσουν νέους πελάτες. Η καλύτερη επιλογή για έναν προμηθευτή κρασιού είναι μέσω ενός εισαγωγέα, προκειμένου να μετριαστεί ο κίνδυνος. Μακροπρόθεσμα, ευκαιρίες μπορούν όλο και περισσότερο να βρεθούν για χαμηλού όγκου προμηθευτές, μέσω εξειδικευμένων λιανοπωλητών που επενδύουν σε νέα πελατεία και σε πωλήσεις online (κρασιά ποιότητας, ΠΟΠ κλπ).

### **ii) Πωλήσεις Online**

Σύμφωνα με αναλυτές του τομέα βραχυπρόθεσμα οι online πωλήσεις κρασιού θα παραμείνουν χαμηλές. Μεγάλοι λιανοπωλητές στο διαδίκτυο όπως η Amazon δεν έχουν κατάφερε να εισέλθουν στην αγορά του οίνου με ουσιαστικό τρόπο. Παρόλα αυτά οι online πωλήσεις έχουν τη δυνατότητα να αποτελέσουν σημαντικό κανάλι διανομής κρασιών.

Στις περισσότερες ευρωπαϊκές χώρες οι λιανοπωλητές κρασιού offline καθοδηγούν, χρησιμοποιώντας τα ίδια κανάλια διανομής τόσο για τις offline, όσο και για τις online πωλήσεις.

Ωστόσο, στη Γερμανία, όπου κυριαρχούν οι discounters οι καταναλωτές δεν είναι διατεθειμένοι να πληρώσουν την αυξημένη τιμή των online πωλήσεων. Την εξέλιξη της online αγοράς καθοδηγούν εταιρείες όπως η Hawesko <http://www.hawesko.de>.

### iii) Discounter stores

Τα εκπτώτικα καταστήματα (Discounters) ωθούν μόνιμα τις τιμές προς τα κάτω.

Η κυρίαρχη τάση των discounters στη γερμανική αγορά ασκεί ισχυρή επίδραση στα σημεία των τιμών για το χαμηλό και μεσαίο τμήμα. Για παράδειγμα ο μέσος όρος τιμών κρασιού στα γερμανικά discounters είναι 60% χαμηλότερος από ότι ο μέσος όρος τιμών στα βρετανικά discounters και 40% χαμηλότερα σε σχέση με τα Ολλανδικά αντίστοιχα χαμηλού κόστους supermarkets. Τα discounters αντιπροσωπεύουν σήμερα το 55% της αγοράς. Πωλούν πρωτίστως τα δικά τους εμπορικά σήματα, το οποίο αφήνει ουσιαστικά μόνο το 45% της αγοράς για τα επώνυμα κρασιά των παραγωγών και των εμπόρων.

Η ανάπτυξη μιας επιτυχημένης μάρκας απαιτεί την κατάλληλη τοποθέτηση του κρασιού στην αγορά, ενώ απαραίτητη θεωρείται η διαφοροποίηση από τους ανταγωνιστές προβάλλοντας τα πλεονεκτήματά του. Πολύ σημαντικό ρόλο παίζει και η συμμετοχή σε διαγωνισμούς κρασιού, όπως Mundus Vini (<http://www.mundusvini.de>) ή Berliner Wein Trophy (<http://www.berliner-wein-trophy.de>). Η γερμανική αγορά οίνου δεν υπέφερε τόσο πολύ από την οικονομική κρίση, όπως πολλές άλλες ευρωπαϊκές αγορές. Οι καταναλωτές είχαν εμπιστοσύνη στην οικονομία τους και συνέχισαν να καταναλώνουν περίπου μερίδιο 20% (εκτός σπιτιού) αντί της μετάβασης στη φθηνότερη εναλλακτική λύση κατανάλωσης κρασιού στο σπίτι. Ως εκ τούτου, οι πωλήσεις σε εστιατόρια, ξενοδοχεία, μπαρ κλπ παρέμειναν σχετικά ισχυρές με ισχυρό πάντως ανταγωνισμό από τα discounters και τις προσφορές ιδιωτικής ετικέτας.

## VIII. Ιδιωτική ετικέτα στη γερμανική αγορά

### Διαφοροποίηση σε ιδιωτικές ετικέτες

Οι έμποροι λιανικής πώλησης αναμένεται πάντως όλοένα και περισσότερο να διαθέτουν στην αγορά προϊόντα ιδιωτικής ετικέτας. Συνήθως, οι ιδιωτικές ετικέτες αναφέρονται στο όνομα του λιανοπωλητή ή δεν αναγράφουν κανένα εμπορικό σήμα. Οι έμποροι λιανικής πώλησης ως επί το πλείστον τοποθετούν αυτά τα κρασιά ιδιωτικής ετικέτας, τα οποία συχνά περιέχουν σχετικά φτηνό χύμα κρασί, στο κατώτερο τιμολογιακό τμήμα της αγοράς. Εκτός από αυτά τα φτηνά ιδιωτικής ετικέτας κρασιά, οι λιανοπωλητές παράγουν επίσης premium κρασιά ιδιωτικής ετικέτας και ιδιωτικές ετικέτες που φέρουν άλλο όνομα από αυτό του λιανοπωλητή στην εμπρόσθια ετικέτα. Στην περίπτωση αυτή, οι λιανοπωλητές δημιουργούν εμπορικό σήμα το οποίο δεν πρέπει να αναγνωρίζεται από τους καταναλωτές ως εμπορικό σήμα (δηλαδή ιδιωτικής ετικέτας) του λιανοπωλητή. Μόνο η ετικέτα στο πίσω μέρος του μπουκαλιού αναφέρει τον λιανοπωλητή, (π.χ. Lidl) καθώς αυτός είναι ο κάτοχος του εμπορικού σήματος. Οι λιανοπωλητές σταδιακά αναμένεται να πάρουν τον έλεγχο του branding των κρασιών, καθώς η στρατηγική αυτή τους προσφέρει αρκετά πλεονεκτήματα. Πρώτα απ' όλα, τους δίνει μεγαλύτερο έλεγχο πάνω στις αλυσίδες εφοδιασμού, επειδή μπορούν να αλλάζουν προμηθευτές, αν χρειαστεί. Δεύτερον, οι λιανοπωλητές σταδιακά κτίζουν αξία με το branding αποσκοπώντας στην σταδιακή δημιουργία ισχυρών εμπορικών σημάτων στην συνείδηση του καταναλωτή..

## Δ. Εισαγωγές- Εξαγωγές οίνου Ελλάδος-Γερμανίας 2015

Σύμφωνα με στατιστικά στοιχεία της Γερμανικής Στατιστικής Υπηρεσίας Statistisches Bundesamt, οι εξαγωγές οίνου της χώρας μας προς τη Γερμανία το 2015 παρουσίασαν μείωση σε σχέση με το 2014 και ανήλθαν σε όρους αξίας στα 21,2 εκ € από 23,9 εκ € (μείωση -11,8%) ενώ η εξαγόμενη ποσότητα σημείωσε επίσης μείωση -11,6%. Όσον αφορά στις εισαγωγές μας παρουσίασαν και αυτές πτώση -13,3% και ανήλθαν σε 3,3 εκ.€, ενώ μειώθηκε και η εισαγόμενη ποσότητα κατά -5,9%. Σε κάθε περίπτωση βέβαια οι εξαγωγές μας στο προϊόν αυτό υπεκαλύπτουν τις εισαγωγές μας και το εμπορικό ισοζύγιο παραμένει σταθερά πλεονασματικό.

### Εισαγωγές-Εξαγωγές Ελλάδας-Γερμανίας 2014 Δασμολογική κλάση 2204: Κρασιά από νωπά σταφύλια. Μούστος σταφυλιών

| Σε 1000 €                      | 2012   | 2013   | 2014   | 2015   | Μεταβολή 15/14 % |
|--------------------------------|--------|--------|--------|--------|------------------|
| Ελληνικές Εισαγωγές            | 1.770  | 1.812  | 3.778  | 3.277  | -13,3            |
| Ελληνικές Εξαγωγές             | 24.657 | 25.390 | 23.995 | 21.175 | -11,8            |
| Εισαγωγες Ποσοτητα (σε τόνους) | 829,9  | 817    | 1154,3 | 1085,1 | -5,9             |

|                                       |         |         |         |         |       |
|---------------------------------------|---------|---------|---------|---------|-------|
| <b>Εξαγωγές Ποσότητα (σε τόννους)</b> | 14829,6 | 14936,2 | 12546,2 | 11095,6 | -11,6 |
|---------------------------------------|---------|---------|---------|---------|-------|

Πηγή: Statistisches Bundesamt, Wiesbaden 2016

**Δασμολογική κλάση 220421** : Άλλα κρασιά σε δοχεία με περιεχόμενο ≤ 2 L (εκτός αφρώδους οίνου)

|   | 2013   | 2014   | 2015   | Μεταβολή |
|---|--------|--------|--------|----------|
| <b>Ελληνικές Εξαγωγές σε αξία 1000€</b> | 24.305 | 22.628 | 19.835 | -12,3%   |

Πηγή: Statistisches Bundesamt, Wiesbaden 2016

Το μεγαλύτερο μέρος των ελληνικών εξαγωγών κρασιών αφορά την εξαγωγή κρασιών σε δοχεία μέχρι 2 λίτρα, οι εξαγωγές των οποίων παρουσίασαν ελαφρά μείωση το 2015 κατά -12,3% και ανήλθαν σε όρους αξίας σε 19,8 εκ € και σε όρους ποσότητας σε 9.790 τόνους.

**Δασμολογική κλάση 220429** Άλλα κρασιά σε δοχεία με περιεχόμενο > 2 L (εκτός αφρώδους οίνου) σε αξία €

|                                    | 2013  | 2014  | 2015  | Μεταβολή |
|------------------------------------|-------|-------|-------|----------|
| <b>Ελληνικές Εξαγωγές σε 1000€</b> | 1.061 | 1.325 | 1.319 | -0,4%    |

Πηγή: Statistisches Bundesamt, Wiesbaden 2016

Το 2015 οι ελληνικές εξαγωγές κρασιού σε δοχεία με περιεχόμενο άνω των 2 λίτρων ανήλθαν στα ίδια σχεδόν επίπεδα με το 2014 σημειώνοντας ανεπαίσθητη κάμψη -0,4%.

**Δασμολογική κλάση 220410 Κρασιά αφρώδη**

| Αξία σε 1000               | 2012 | 2013 | 2014 | 2015 | Μεταβολή 2015/2014 |
|----------------------------|------|------|------|------|--------------------|
| <b>Ελληνικές Εισαγωγές</b> | 348  | 420  | 547  | 426  | -22,1%             |
| <b>Ελληνικές Εξαγωγές</b>  | 29   | 23   | 28   | 21   | -25%               |

Πηγή: Statistisches Bundesamt, Wiesbaden 2016

Στην κατηγορία αυτή οι εισαγωγές μας υπερκαλύπτουν τις εξαγωγές μας και το 2015 παρουσίασαν μείωση -22,1%, αλλά και οι ελληνικές εξαγωγές στην κατηγορία αυτή παρουσίασαν μείωση -25%.

*\*Σημειώνεται ότι κατά την εκπόνηση της εν λόγω μελέτης χρησιμοποιήθηκαν αποκλειστικά στατιστικά στοιχεία που αντλήθηκαν από την Γερμανική Στατιστική Αρχή-Statistisches Bundesamt 2016 -Destatis*

## ***E. Είσοδος στην αγορά της Γερμανίας***

### **Market entry-Είσοδος στην αγορά της Γερμανίας**

Το μεγάλο μέγεθος της γερμανικής αγοράς προσελκύει πολλούς νέους οινοπαραγωγούς. Επιπλέον, η αγορά είναι σχετικά ανοιχτή σε ξένα κρασιά. Παρά τη μεγάλη εγχώρια παραγωγή, οι καταναλωτές είναι ανοιχτοί σε κρασιά εκτός Γερμανίας. Αυτό προσφέρει ευκαιρίες σε προμηθευτές, οι οποίοι επιδιώκουν να εισέλθουν στην ευρωπαϊκή αγορά. Το νότιο τμήμα της Γερμανίας με την ισχυρή παραγωγή κρασιού αποτελεί εξαίρεση σε αυτόν τον κανόνα. Οι νεοεισερχόμενοι θα αντιμετωπίσουν μεγαλύτερη δυσκολία να εισέλθουν στην αγορά αυτή

### **Listing fees**

Οι εισαγωγείς αποτελούν κατόπιν αυτών το κατάλληλο κανάλι διανομής για τους εξαγωγείς. Τα Σούπερ Μάρκετ στη Γερμανία χρεώνουν υψηλές τιμές για να τοποθετήσουν στα ράφια τους νέα προϊόντα. Η απευθείας πώληση εμφιαλωμένου κρασιού σε σούπερ μάρκετ θεωρείται δύσκολη, λόγω του υψηλού της κόστους (high listing fees). Σύμφωνα με ειδικούς το κόστος αυτός μπορεί να ανέλθει μεταξύ 24-28% της λιανικής τιμής της φιάλης. Αυτά τα τέλη πάντως μπορούν να δώσουν πρόσβαση σε ράφια σούπερ μάρκετ, κάτι το οποίο μπορεί να αποβεί επικερδές στο χαμηλότερο επίπεδο τιμής (low priced volume segment), σύμφωνα πάντα με τους ίδιους αναλυτές.

Η αγορά των ροζέ κρασιών είναι πιο προσιτή. Στα ράφια τους, οι έμποροι συχνά δεν ταξινομούν ροζέ κρασί ανά χώρα, όπως συνηθίζεται με τα λευκά και τα κόκκινα. Οι νεοεισερχόμενοι μπορούν να επωφεληθούν από την τάση αυτή.

### **Φορολόγηση**

Το κρασί παραμένει απαλλαγμένο από φόρο κατανάλωσης. Η Γερμανία αποθαρρύνει την κατανάλωση αλκοόλ μέσω της φορολογίας της κατανάλωσης. Παρ'όλα αυτά, η Γερμανία δεν αποθαρρύνει την κατανάλωση κρασιού τόσο έντονα όσο την κατανάλωση π.χ. των Alcorop(αναψυκτικά με αλκοόλ). Τα Alcorop είναι ένας δημοφιλής όρος για να περιγραφεί συνδυασμούς ποτών με αλκοόλ με ρούμι κλπ που είναι ιδιαίτερα δημοφιλή σε νέους καταναλωτές. Η κατανάλωση κρασιού απαλάσσεται ακόμα και από φορολογικούς δασμούς. Σημειώνεται όμως ότι το αφρώδες κρασί-ποτά με βάση αλκοόλη με ποσοστό κάτω του 6% υπόκεινται σε ειδικό φόρο κατανάλωσης των € 51/ εκατόλιτρο και αφρώδη οίνοι με ποσοστό αλκοόλης πάνω από 6% υπόκεινται σε ειδικό φόρο κατανάλωσης € 136 / εκατόλιτρο. Ο αφρώδης οίνος θεωρείται τέλος αγαθό πολυτελείας και, επομένως, υπόκειται σε υψηλότερη φορολόγηση.

## **ΣΚΕΨΕΙΣ & ΠΡΟΤΑΣΕΙΣ ΣΥΝΤΑΚΤΩΝ ΓΙΑ ΤΗΝ ΠΟΡΕΙΑ ΤΟΥ ΕΛΛΗΝΙΚΟΥ ΚΡΑΣΙΟΥ ΣΤΗΝ ΓΕΡΜΑΝΙΚΗ ΑΓΟΡΑ**

Τα τελευταία χρόνια η ποιότητα και η φήμη των εμφιαλωμένων ελληνικών κρασιών έχει βελτιωθεί σε μεγάλο βαθμό. Πολλές επιχειρήσεις έχουν πραγματοποιήσει επενδύσεις εκσυγχρονισμού, οι οποίες ενίοτε εντάσσονται σε επιδοτούμενα προγράμματα. Ο εξαγωγικός προσανατολισμός των (μεγάλων ιδιαίτερα) επιχειρήσεων του κλάδου είναι έντονος. Ως κυριότερες αγορές των ελληνικών κρασιών αναδεικνύονται η Γερμανία, οι Η.Π.Α., ο Καναδάς, η Γαλλία, όπου διαβιούν ισχυρές ομογενειακές κοινότητες που σύμφωνα με παράγοντες της αγοράς απορροφούν μεγάλο μέρος των εξαγωγών. Οι περισσότεροι εισαγωγείς ελληνικού κρασιού στο εξωτερικό είναι απόδημοι Έλληνες, οι οποίοι εξυπηρετούν κυρίως τους κατατόπους διαμένοντες Έλληνες. Αυτά τα κανάλια διακίνησης διευρύνονται τα τελευταία χρόνια, ενώ η εμπλοκή και των πωλήσεων μέσω ίντερνετ (on-line verkauf), (αλλά και τα κοινωνικά δίκτυα όπως το Twitter και το facebook) εκσυγχρόνησαν τα υφιστάμενα επιχειρηματικά πρότυπα της απευθείας πώλησης από το ράφι.

Η δομή του λιανεμπορίου στη Γερμανία, σε συνδυασμό με το γεγονός ότι το γερμανικό καταναλωτικό κοινό είναι πολύ «ευαίσθητοποιημένο» σε θέματα τιμής, έχει ως συνέπεια τα ελληνικά προϊόντα είτε να μη βρίσκουν τη θέση τους στα ράφια των σούπερ μάρκετ είτε να τοποθετούνται αρχικά ως επώνυμα και στη συνέχεια αναγκαστικά ως προϊόντα ιδιωτικής ετικέτας. Όπως επισημαίνουν παράγοντες της αγοράς για να διατεθεί ένα προϊόν σε υψηλότερη τιμή θα πρέπει αυτή να δικαιολογείται απολύτως από την ποιότητά του. Η κριτική αυτή δεν είναι αβάσιμη για όλες τις κατηγορίες. Αυτό βέβαια έχει να κάνει με το ότι πολλά ελληνικά οινοποιεία είναι μικρές οικογενειακές επιχειρήσεις με

ετήσια παραγωγή από 10.000 - 20.000 φιάλες, οι οποίες δεν μπορούν απο την φύση τους να διατεθούν σε χαμηλή τιμή. Το γεγονός ακριβώς της σχετικά υψηλής τιμής – λόγω βεβαίως της υψηλής ποιότητας– είναι η πιθανότερη αιτία της σχετικής στασιμότητας των εξαγωγών κρασιού προς τη Γερμανία.

Σύμφωνα με τον κ. M. Stolz, ειδικό οινολόγο, γνωστή του ελληνικού κρασιού, απαιτείται χρόνος και προσπάθεια για να αλλάξει η εικόνα του ελληνικού κρασιού στη Γερμανία ενώ σημαντική είναι η σταδιακή διακίνηση του από (πλέον επαγγελματικά σημεία διακίνησης) κάβες ώστε ο καταναλωτής να μην τα γνωρίζει μόνον από τα σούπερμάρκετ/discounter.

Επίσης, σύμφωνα με την αποψη του Γραφείου μας η (απο πολύ καιρού αναγγελθείσα και μηδέποτε υλοποιηθείσα) διαδικασία Πιστοποίησης των Ελληνικών εστιατορίων της Γερμανίας και η συνακόλουθη αναβάθμισή της κάβας τους (ανάμεσα σε άλλα) με ελληνικού οίνους Α΄ποιότητος θα οδηγούσε στην αναβάθμιση της εικόνας τους σε απαιτητικό καταναλωτικό κοινό το οποίο στην συνέχεια θα αναζητούσε φιάλες και για οικιακή κατανάλωση.

Εννοείται βεβαίως ότι η πρώτη επαφή του γερμανού τουρίστα με το ελληνικό κρασί γίνεται στην ταβέρνα θερινού ελληνικού τουριστικού προορισμού, τόπου όπου πολύ συχνά διατίθεται κρασί αμφιβόλου ποιότητας. Έτσι ο τουρίστας σχηματίζει ουδέτερη/αρνητική εικόνα, την οποία με την επιστροφή του μεταδίδει στην τοπική κοινωνία. Αρα η εικόνα του ελληνικού κρασιού σχηματίζεται πολύ νωρίτερα και τις περισσότερες φορές πριν αυτό φτάσει στο γερμανικό ράφι, και για τον λόγο αυτό απαιτείται βελτίωση σύμφωνα και με το ανωτέρω σημείο. δηλ. πιστοποίηση εστιατορίων και στην Ελλάδα, σύμφωνα με τα πρότυπα άλλων πρωτοπόρων χωρών (Ιταλία).

Η συμμετοχή, τέλος, σε διεθνείς εκθέσεις παγκοσμίου βεληνεκούς όπως η PROWEIN στο Ντύσσελντορφ, θεωρείται απόλυτα αναγκαία για την διεθνοποίηση του ελληνικού οίνου. Για την Γερμανική αγορά μάλιστα όπου η μέση περίοδος ωρίμανσης επιχειρηματικών επαφών (για τη λήψη π.χ. μιας δοκιμαστικής παραγγελίας) μπορεί και να εκφεύγει του εξαμήνου η και πλέον, η μόνιμη παρουσία στην έκθεση είναι απαραίτητη.



## Παράρτημα

### ΠΙΝΑΚΑΣ Ι

#### Γερμανία Αμπελουργικές εκτάσεις και σημαντικότερες ποικιλίες 2014

| Αμπελουργική περιοχή<br>Αναλογία λευκού : ερυθρού οίνου | Ποικιλία        | Αμπελουργική<br>έκταση σε εκτάρια | Αμπελουργική<br>έκταση % |
|---|-----------------|-----------------------------------|--------------------------|
| Rheinhessen, 26.563 ha<br>69,2 : 30,8                   | Riesling        | 4.359                             | 16,4                     |
|   | Müller-Thurgau  | 4.243                             | 16,0                     |
|   | Dornfelder      | 3.491                             | 13,1                     |
|   | Silvaner        | 2.349                             | 8,8                      |
|   | Grauburgunder   | 1.495                             | 5,6                      |
|   | Spätburgunder   | 1.453                             | 5,5                      |
|   | Portugieser     | 1.369                             | 5,2                      |
|   | Weißburgunder   | 1.134                             | 4,3                      |
|   | Kerner          | 903                               | 3,4                      |
| Pfalz, 23.592 ha<br>62,9 : 37,1                         | Riesling        | 5.779                             | 24,5                     |
|   | Dornfelder      | 3.115                             | 13,2                     |
|   | Müller-Thurgau  | 2.053                             | 8,7                      |
|   | Portugieser     | 1.687                             | 7,2                      |
|   | Spätburgunder   | 1.658                             | 7,0                      |
|   | Grauburgunder   | 1.375                             | 5,8                      |
|   | Weißburgunder   | 1.122                             | 4,8                      |
|   | Kerner          | 901                               | 3,8                      |
| Baden, 15.818 ha<br>58,2 : 41,8                         | Spätburgunder   | 5.536                             | 35,0                     |
|   | Müller-Thurgau  | 2.523                             | 16,0                     |
|   | Grauburgunder   | 1.940                             | 12,3                     |
|   | Weißburgunder   | 1.418                             | 9,0                      |
|   | Gutedel         | 1.114                             | 7,0                      |
|   | Riesling        | 1.112                             | 7,0                      |
| Württemberg, 11.343 ha<br>30,1: 69,9                    | Trollinger      | 2.253                             | 20,2                     |
|   | Riesling        | 2.123                             | 18,7                     |
|   | Lemberger       | 1.682                             | 14,8                     |
|   | Schwarzriesling | 1.509                             | 13,3                     |
|   | Spätburgunder   | 1.303                             | 11,5                     |
| Mosel, 8.792 ha<br>90,4 : 9,6                           | Riesling        | 5.363                             | 61,0                     |
|   | Müller-Thurgau  | 1.073                             | 12,2                     |
|   | Elbling         | 510                               | 5,8                      |
| Franken, 6.124 ha<br>81,1 : 18,9                        | Müller-Thurgau  | 1.696                             | 27,7                     |
|   | Silvaner        | 1.425                             | 23,3                     |
|   | Bacchus         | 733                               | 12,0                     |
| Nahe, 4.202 ha<br>75,0 : 25,0                           | Riesling        | 1.181                             | 28,0                     |
|   | Müller-Thurgau  | 534                               | 12,7                     |
|   | Domfelder       | 442                               | 10,5                     |
|   | Spätburgunder   | 276                               | 6,6                      |
|   | Silvaner        | 243                               | 5,8                      |
| Rheingau, 3.167 ha                                      | Riesling        | 2.488                             | 78,6                     |

|                              |                |     |      |
|------------------------------|----------------|-----|------|
| 85,1 : 14,9                  | Spätburgunder  | 389 | 12,3 |
| Saale-Unstrut, 768 ha        | Müller-Thurgau | 124 | 16,1 |
| 74,6 : 25,3                  | Weißburgunder  | 103 | 13,4 |
|                              | Riesling       | 67  | 8,7  |
|                              | Silvaner       | 55  | 7,2  |
|                              | Dornfelder     | 52  | 6,8  |
|                              | Grauburgunder  | 45  | 5,9  |
| Ahr, 564 ha                  | Spätburgunder  | 356 | 63,1 |
| 15,8 : 84,2                  | Riesling       | 46  | 8,2  |
|                              | Frühburgunder  | 37  | 6,6  |
| Sachsen, 502 ha              | Müller-Thurgau | 75  | 14,9 |
| 81,1 : 18,9                  | Riesling       | 73  | 14,5 |
|                              | Weißburgunder  | 59  | 11,8 |
|                              | Grauburgunder  | 47  | 9,4  |
| Mittelrhein, 468 ha          | Riesling       | 314 | 67,1 |
| 85,5 : 14,5                  | Spätburgunder  | 42  | 9,0  |
|                              | Müller-Thurgau | 25  | 5,3  |
| Hessische Bergstraße, 452 ha | Riesling       | 206 | 45,6 |
| 79,2 : 20,8                  | Spätburgunder  | 47  | 10,4 |
|                              | Grauburgunder  | 45  | 10,0 |

Πηγή: Deutsches Statistik Weininstitut

## ΠΙΝΑΚΑΣ ΙΙ

Αμπελουργικές εκτάσεις ανά ποικιλία αμπέλου  
Επιφάνεια (εκτάρια) /Μερίδιο (%)1990-2014

|                         | 1990 | 1995 | 2000 | 2005 | 2008 | 2009 | 2010 | 2011 | 2012 | 2013 | 2014 |
|-------------------------|------|------|------|------|------|------|------|------|------|------|------|
| Riesling                | 20,8 | 21,9 | 21,1 | 20,4 | 21,9 | 22,1 | 22,1 | 22,2 | 22,4 | 22,7 | 22,9 |
| Müller Thurgau          | 24,2 | 22,2 | 19,1 | 14,1 | 13,4 | 13,3 | 13,3 | 13,1 | 12,8 | 12,6 | 12,5 |
| Silvaner                | 7,7  | 7,1  | 6,4  | 5,3  | 5,1  | 5,1  | 5,1  | 5,1  | 5    | 5    | 5,5  |
| Grauburgunder           | 2,5  | 2,4  | 2,6  | 4,1  | 4,4  | 4,4  | 4,6  | 4,8  | 4,9  | 5,2  | 4,9  |
| Weißburgunder           | 1    | 1,7  | 2,5  | 3,3  | 3,6  | 3,9  | 4    | 4,2  | 4,4  | 4,5  | 4,7  |
| Kerner                  | 7,5  | 7,2  | 6,2  | 4,2  | 3,6  | 3,5  | 3,4  | 3,3  | 3,1  | 2,9  | 2,8  |
| Bacchus                 | 3,5  | 3,3  | 3,1  | 2,2  | 2    | 1,9  | 1,9  | 1,9  | 1,8  | 1,8  | 1,7  |
| Scheurebe               | 3,9  | 3,4  | 2,8  | 1,8  | 1,6  | 1,6  | 1,6  | 1,5  | 1,5  | 1,4  | 1,6  |
| Chardonnay              | 0    | 0,2  | 0,6  | 1    | 1,1  | 1,2  | 1,3  | 1,4  | 1,5  | 1,6  | 1,4  |
| Gutedel                 | 1,3  | 1,2  | 1,1  | 1,1  | 1,1  | 1,1  | 1,1  | 1,1  | 1,1  | 1,1  | 1,1  |
| Λευκές ποικιλίες σύνολο | 83,8 | 80,9 | 74   | 63,2 | 63,6 | 64   | 64,1 | 64,2 | 64,2 | 64,5 | 64,9 |
| Spätburgunder           | 5,5  | 6,8  | 8,8  | 11,4 | 11,5 | 11,5 | 11,5 | 11,5 | 11,5 | 11,5 | 11,5 |
| Dornfelder              | 1,2  | 1,8  | 4,2  | 8,1  | 7,9  | 7,8  | 7,8  | 7,8  | 8    | 7,9  | 7,8  |

|                              |      |      |     |      |      |     |      |      |      |      |      |
|------------------------------|------|------|-----|------|------|-----|------|------|------|------|------|
| Portugieser                  | 4    | 4,2  | 4,8 | 4,7  | 4,3  | 4,1 | 4    | 3,9  | 3,7  | 3,6  | 3,4  |
| Trollinger                   | 2,3  | 2,4  | 2,5 | 2,5  | 2,4  | 2,4 | 2,4  | 2,3  | 2,3  | 2,3  | 2,2  |
| Schwarurlesling              | 1,8  | 2    | 2,3 | 2,4  | 2,3  | 2,3 | 2,2  | 2,2  | 2,1  | 2,1  | 2,0  |
| Regent                       | 0    | 0    | 0,4 | 2,1  | 2,1  | 2,1 | 2    | 2    | 2    | 2    | 1,9  |
| Lemberger                    | 0,7  | 0,9  | 1,1 | 1,6  | 1,7  | 1,7 | 1,7  | 1,7  | 1,7  | 1,8  | 1,8  |
| Κόκκινες ποικιλίες<br>σύνολο | 16,2 | 19,1 | 26  | 36,8 | 36,4 | 36  | 35,9 | 35,8 | 35,8 | 35,3 | 35,1 |

Πηγή: Statistisches Bundesamt

#### ΠΙΝΑΚΑΣ IV

Εξαγωγές οινού Γερμανίας – Προορισμοί 2013/2014\*

| Χώρες               | 2013    |          |       | 2014    |          |      | Μεταβολή<br>13/14 |          | 2014<br>Anteil |
|---------------------|---------|----------|-------|---------|----------|------|-------------------|----------|----------------|
|                     | Αξία    | Ποσότητα | Τιμή/ | Αξία    | Ποσότητα | Τιμή | Αξία              | Ποσότητα | Αξία           |
|                     | 1.000 € | hl       | €/hl  | 1.000 € | hl       | €/hl | %                 | %        | %              |
| ΗΠΑ                 | 85.000  | 233.000  | 364   | 78.000  | 208.000  | 375  | -8,2              | -10,7    | 24,7           |
| Ολλανδία            | 41.000  | 223.000  | 186   | 39.000  | 203.000  | 190  | -4,9              | -9,0     | 12,2           |
| Ηνωμένο Βασίλειο    | 33.000  | 175.000  | 187   | 33.000  | 165.000  | 201  | 0,0               | -5,7     | 10,5           |
| Νορβηγία            | 24.000  | 61.000   | 397   | 26.000  | 59.000   | 437  | 8,3               | -3,3     | 8,2            |
| Καναδάς             | 17.000  | 52.000   | 321   | 16.000  | 50.000   | 313  | -5,9              | -3,8     | 5,0            |
| Σουηδία             | 17.000  | 105.000  | 164   | 15.000  | 93.000   | 163  | -11,8             | -11,4    | 4,8            |
| Κίνα                | 13.000  | 31.000   | 418   | 13.000  | 32.000   | 412  | 0,0               | 3,2      | 4,2            |
| Ιαπωνία             | 14.000  | 34.000   | 399   | 11.000  | 28.000   | 397  | -21,4             | -17,6    | 3,6            |
| Πολωνία             | 7.000   | 35.000   | 191   | 7.000   | 33.000   | 206  | 0,0               | -5,7     | 2,2            |
| Ρωσία               | 8.000   | 37.000   | 210   | 7.000   | 31.000   | 215  | -12,5             | -16,2    | 2,1            |
| Φινλανδία           | 5.000   | 20.000   | 240   | 6.000   | 30.000   | 219  | 20,0              | 50,0     | 2,1            |
| Ελβετία             | 7.000   | 11.000   | 624   | 6.000   | 10.000   | 635  | -14,3             | -9,1     | 1,9            |
| Γαλλία              | 8.000   | 38.000   | 206   | 5.000   | 30.000   | 180  | -37,5             | -21,1    | 1,7            |
| Βέλγιο/Λουξεμβούργο | 8.000   | 61.000   | 129   | 4.000   | 29.000   | 156  | -50,0             | -52,5    | 1,4            |
| Λιθουανία           | 6.000   | 34.000   | 177   | 4.000   | 23.000   | 192  | -33,3             | -32,4    | 1,4            |
| Χονγκ Κονγκ         | 5.000   | 7.000    | 650   | 4.000   | 5.000    | 819  | -20,0             | -28,6    | 1,3            |
| Λεττονία            | 2.000   | 13.000   | 186   | 4.000   | 19.000   | 197  | 100,0             | 46,2     | 1,2            |
| Δανία               | 4.000   | 22.000   | 173   | 3.000   | 16.000   | 200  | -25,0             | -27,3    | 1,0            |
| Αυστρία             | 3.000   | 12.000   | 249   | 3.000   | 13.000   | 234  | 0,0               | 8,3      | 1,0            |
| Τσεχία              | 2.000   | 10.000   | 175   | 2.000   | 13.000   | 185  | 0,0               | 30,0     | 0,8            |
| Εσθονία             | 2.000   | 7.000    | 272   | 2.000   | 9.000    | 259  | 0,0               | 28,6     | 0,8            |
| Ιρλανδία            | 2.000   | 10.000   | 190   | 2.000   | 11.000   | 206  | 0,0               | 10,0     | 0,7            |



|               |                |                  |            |                |                  |            |             |             |              |
|---------------|----------------|------------------|------------|----------------|------------------|------------|-------------|-------------|--------------|
| Μεξικό        | 2.000          | 6.000            | 279        | 2.000          | 7.000            | 314        | 0,0         | 16,7        | 0,7          |
| Νότιος Κορέα  | 2.000          | 4.000            | 416        | 2.000          | 5.000            | 403        | 0,0         | 25,0        | 0,6          |
| Σιγκαπούρη    | 2.000          | 4.000            | 447        | 2.000          | 3.000            | 439        | 0,0         | -25,0       | 0,5          |
| Αυστραλία     | 2.000          | 3.000            | 505        | 2.000          | 3.000            | 521        | 0,0         | 0,0         | 0,5          |
| Ταϊβάν        | 2.000          | 3.000            | 677        | 2.000          | 3.000            | 609        | 0,0         | 0,0         | 0,5          |
| <b>Σύνολο</b> | <b>334.000</b> | <b>1.294.000</b> | <b>258</b> | <b>315.000</b> | <b>1.174.000</b> | <b>268</b> | <b>-5,7</b> | <b>-9,3</b> | <b>100,0</b> |

Πηγή: Statistischen Bundesamtes - Deutschen Weininstitutes